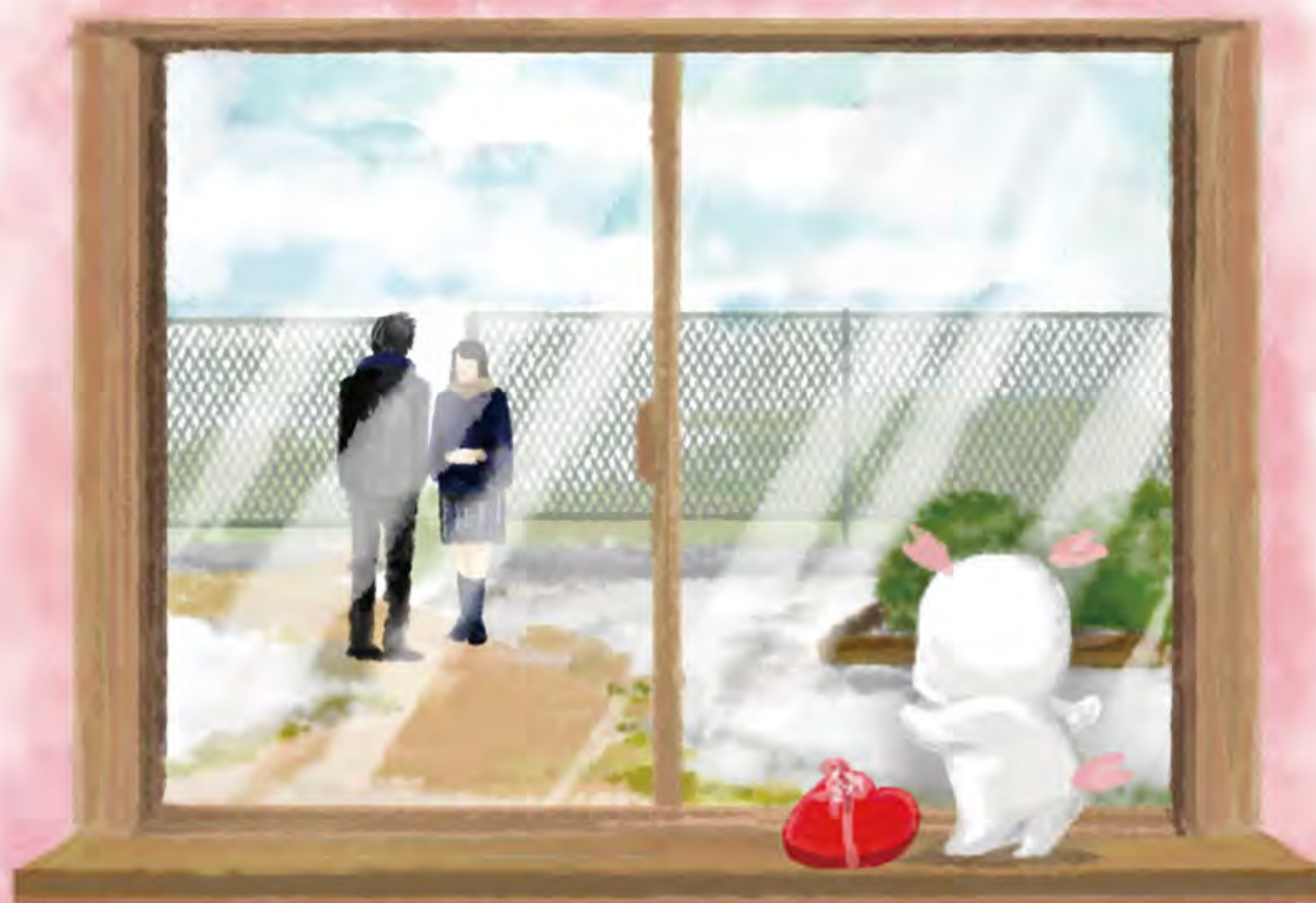


小中高生のための
教育情報誌

エデュース
Educe



2019
2/3月号
vol.11



巻頭特集

大学へ行こう「信州大学(上)」 — 1

「おしょうさんの徒然コラム」
人間の成長のカギとなる
能力について ————— 3

「校長インタビュー」
いずみ塾 大豆島校・茅野駅前校 ——— 4

「この問題解けますか？」
面積迷路 ————— 5

「未来のおとなたちへ」
元レーシングドライバー 土屋圭市さん — 6

NGN 長野
で育ち、
WRD 世界
へはばたく!



信州大学 (上) 世界を広げる国立の総合大学。

大学ってどんなところでしょうか。地元にもいろいろな大学がありますね。長野と山梨の大学を連載する1回目は「信州大学」をご紹介します。

大学へ進む目的は「高度な学び」だけではありません。新たな仲間を作り、様々な人たちと接しながら、将来の職業や夢を見つけるきっかけにもなるでしょう。

8つの学部と6つの大学院研究科

大学では各学部で専門分野を学んでいきます。信大には8つの学部があり、それぞれに魅力的な特色を持っています。大学院とは、大学での専攻をさらに深めて学ぶ機関。より高度な探究をしたり、研究を仕事にすることなどをを目指す人が進みます。

学部

人文学部 信州の大自然の織りなす四季のもと、時代や人間を見る確かな目を養います。また、他者や自然と共生できる豊かな感性を育む教育を行います。

教育学部 地域と連携しながら、豊かな人間性を育てます。あわせて専門的知識および実践に培う基礎的能力を身につけた、明日の教育を担う人材を育成します。

経法学部 よりよい社会を作るという社会科学の基本に基づいて、経済学または法学を体系的に修得し、専門性を現代社会で発揮できる人材を育成します。

理学部 自然界の現象を検討し、その中の法則性を探求しながらそれぞれの専門分野で深い知識を備え、専門を越えた課題にも対処できる人を育てます。

医学部 豊かな人間性、広い学問的視野と課題探求能力を身につけた医療技術者、医学研究者を育成するとともに、高度で個性的な医科学研究を行います。

工学部 基礎的学力の素養のもとに、工学の幅広い専門的知識を持ち、社会の様々な課題を発見・解決できる工学系の高度専門職業人を育成します。

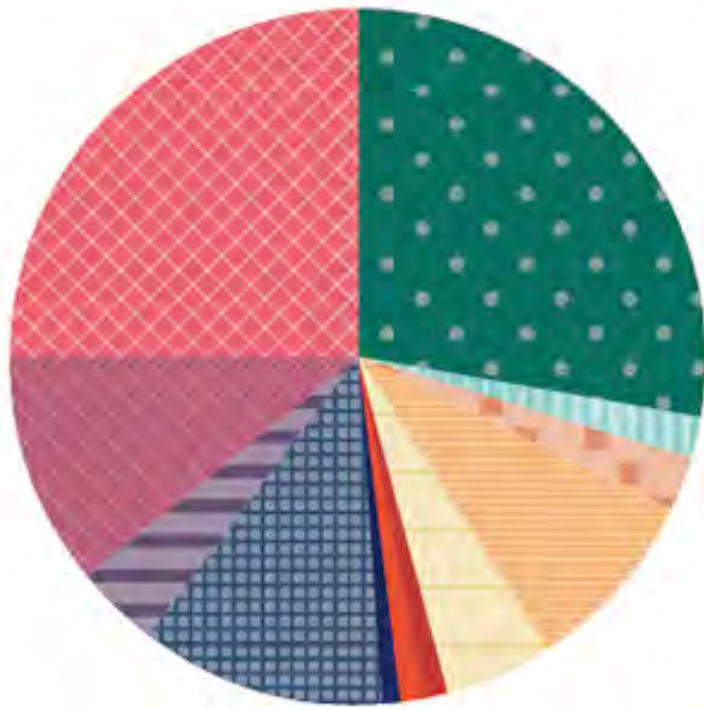
農学部 信州の豊かな自然と風土のもとで、食料・環境・生命を支える農学を展開します。科学性、実践性、倫理性の高い教育と研究を行います。

繊維学部 “繊維”技術のさらなる展開を図り、21世紀の文化創造科学技術を開拓。併せて広い視野と高い能力を持つ技術者、職業人、研究者を養成します。



全国から集まった先輩たちは、どんな理由で入学を決めたのでしょうか？

先輩が信州大学に入学を決めた理由



1位

教育内容が良い

2位

入試方式や難易度

3位

立地や通学環境が良い

その他

- 学習環境(施設設備等)が整っている
- 資格取得できる
- 就職に有利
- 知名度が高い
- 先生が魅力的
- 研究実績がある
- 学生や卒業生が魅力的
- クラブ・サークル活動が盛ん
- 様々な支援制度がある

(第6回・2018年度 テレメール 全国一斉進学調査の回答より)

入学する約75%が県外出身者。

長野県内から進学するのは約25%という割合になっています。北海道から沖縄まで全国各地から学生が集まってきますので、多様な考え方や性格の仲間に出会うことができます。



世界の様々な国の留学生を受け入れているのも信大の特色の一つ。インターナショナルな発想が養え、各国の文化に触れることで、豊かな感性を培えます。

留学生が各国から375人

※2018年度データです。



その他の国

インドネシア、ネパール、バングラデシュ、イタリア、ドイツ、メキシコ、エジプト、パキスタン、ブラジル、フランス、ロシア、アメリカ、オランダ、サウジアラビア、スリランカ、台湾、フィリピン、ポーランド、モロッコ、イラン、エチオピア、エルサルバドル、パラグアイ、パレスチナ、ブルガリア、ベネズエラ、ベルギー、ボツワナ、ミャンマー、ヨルダン、ウズベキスタン、コートジボワール、トルコ、ベナン

★キャンパス紹介★

1 年生は全学部の学生が松本で学びます。
2 年生から学部によりキャンパスが分かれます。



長野(工学)キャンパス

長野市若里にあるのが工学部。水に関する世界的な研究を行う「アクア・イノベーション拠点」もあります。



長野(教育)キャンパス

長野市は2つのキャンパスがあります。長野市西長野にあるのが教育学部です。



上田キャンパス

繊維学部のあるキャンパス。全国的にも珍しい工学系附属農場も併設されています。



松本キャンパス

大学の本部があり、人文学部、経法学部、医学部、理学部の学生が学びます。



伊那キャンパス

農学部のあるキャンパス。標高約770mと国立大学では一番高い場所にあります。

信州大学の入学者は、地元長野県が約25パーセント、残り75パーセントは県外出身者で、北は北海道から南は沖縄まで全国各地から集まっています。また、海外の大学約100校と大学間協定を結び、長期と短期留学を合わせ留学生数は約400人となっています。このため、自宅通学の学生は1割弱で、9割以上の学生が大学キャンパス周辺の寮やアパート・下宿に住んでいます。キャンパス内だけでなく、オフキャンパスでも学生間の親密な交流が育まれる環境です。また、信州大学は8つの学部を擁し、多様な研究教育活動を行っています。こうした異文化の背景を背負った若者達が全国と世界から集い、多様な教育を受けながらお互いに親密に交流することから、奥深い人間性と独創性が養われ、社会に果立っていきます。

信大を目指す皆さんへ

副学長 徳井先生





教育コーチ
おしょうさんの
徒然コラム

11th

【メタ認知】一。この言葉を聞いたことがありますか？

人間の成長のカギとなる能力について

今回は、学術的なお話から。

【認知】

【行動】

メタ (Meta) とは、「超える」「高次の」という意味です。「メタ認知」とは、自分の認知 (記憶、言語、思考、知覚、学習など) をもう一人の高次の自分が認知し、動かすことです。決して、あやしい話ではありませんよ (笑)。

たとえば、みなさんが、ショッピングモールに行つて、ウィンドウショッピングを楽しんでいるとしましょう。すると、靴が目にとまりました。

ここからがメタ認知の時間です。

【認知】

いい感じの靴だなあ。欲しいなあ。

私は、今靴を欲しがっている。同じような靴をすでに一足持っている。

【観察】

今買うのは我慢しよう。買うのは、誕生日にしよう。

【行動のコントロール】

メタ認知の力は、人生を大きく左右すると言われています。

メタ認知能力が高いと、この5項目が常に頭の中などでおこなわれています。つまり、効果的な学習がおこなわれ、成績が上がるのです。

メタ認知は、特に学習の成果に対して大きな影響を与えます。

- その1. 目標は何で、そのためにどのような計画で学習を進めるべきか？
- その2. 自分がどのような方法で学習しているか？
- その3. 自分が何を理解し、何を理解できていないか？
- その4. 自分がどんな心理状態か？
- その5. 自分に何が必要か？

このメタ認知能力をあげるための方法は、「質問する会話」です。「質問する会話」とは、親・保護者の判断を脇に置き、子どもも判断に興味を持って「質問」し、会話をすることです。

「親・保護者の判断の言葉」の例

- ① 部屋が汚い。こんな部屋で勉強できるわけないでしょ！もう3時間もゲームやってるじゃない。いい加減、やめなさい！
- ② なに、この点数！こんな点数じゃ、受験は、あきらめなさい！
- ③ そうだ、部屋を片づけよう。そして、勉強しよう。
- ④ 確かに。そろそろやめよう。そうか、受験あきらめよう！（これは、悲惨ですね。）

この言葉聞いて、

① 多くのお子さんたちは、

うるさいなあ、うざあ、ほっとけよ

となりませう。

もしも、行動が変わったとしたら、それは親・保護者を黙らせるための逃避的行動変容です。

そのため、親・保護者からの「やらせる(やらせない)圧力」がなくなれば、たちまち行動は元に戻ります。

判断の言葉ではない「質問する会話」を次号で紹介いたします。みなさんも一緒に考えてみましょう。



教育コーチのおしょうさん
(ブルーファカデミー/鈴木崇仁)

半年ほど前、京都のお寺に1週間ほど修行に行ってきました。朝5時からの座禅・清掃・読経は、いろんな意味で新鮮でした。お肉やお魚のない毎食の精進料理。行動を変えるには生活習慣から見直すことが大切です。合掌。



自主的に行動することで、可能性はもっと広がっていく。

大豆島校は開校から1年を迎え、生徒たちをスタートから見守ってきた。「責任も楽しさもいっぱい、だから真摯に一人ひとりと向き合える」。ただ、話し方によっては思った反応が得られず、「伝え方は重要」を実感。そのためにコミュニケーションも同じく大事にしている。自身は「妥協してしまうことが多かった」そうで、生徒たちには「後悔しない生き方を」と願う。「やることが迫る中でも、日々どう過ごすかを考え、自主的に行動できるように」。そうすれば可能性が広がっていくことを伝え続けている。「授業をしていて、生徒から“わかった”の声を聞くのが何よりうれしい」といい、そうした手応えや出会いを大切にしながら、校舎のこれからを作っていく。

We are on. 【校長インタビュー】

各校舎を背負って立つ校長の横顔とは…。普段生徒たちと接しつつ、声に出していることから出していないことまで。それぞれの人柄に迫ってみました！本当はいったい何を考えている？！

自分を奮い立たせるものが将来や夢のベースになるから。

生徒たちという時間が楽しく、皆が帰る頃の方が気持ちが高揚しているといい、「パワーをもらっている」と日々実感するのだそう。同じ生徒でも変化していくのを見てとれるから、そうした成長する姿が、もっと向き合いたくなる要因だと考えている。テニスに明け暮れた学生時代で、「その中で出会った先生や大人がとても素敵な接し方をしてくれた」。だから「自分もそんな人になりたい」と、子どもたちと関わる職業を選んだ。自身と照らして「何か自分を奮い立たせるものを見つけしてほしい」と熱い視線を送る。昔から手品が好きで、今もさらなる研究に余念がない。覚えた技を披露する時の表情も、生徒という時と同じくらい楽しげな笑顔だ。





この問題
解けますか？

ロジカル思考

のトレーニング

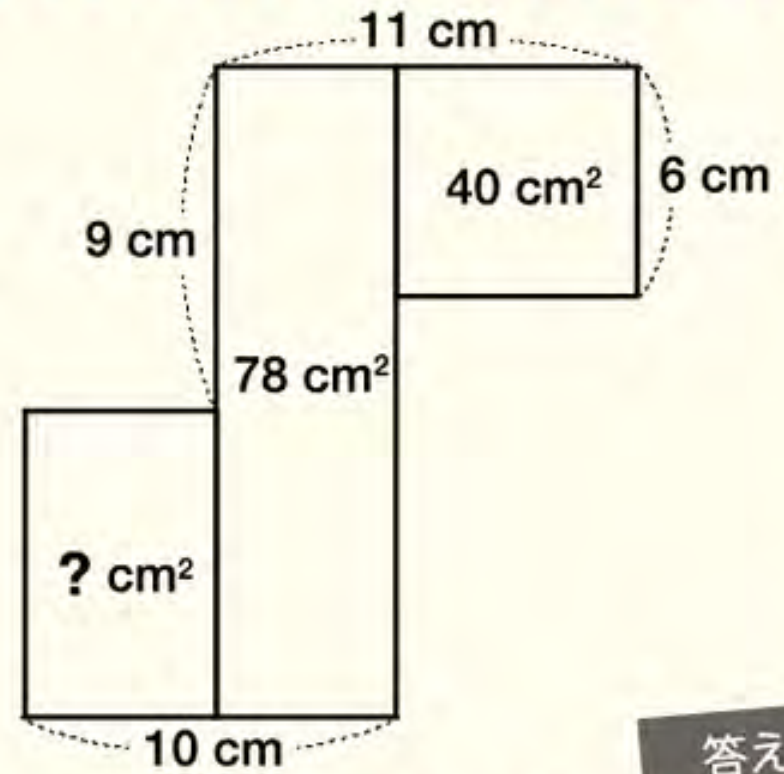
ロジカル思考のトレーニング（「面積迷路」
ともいいますね）を今回はしてみましょう。

解答時間は
1分です。

1分

書かれている長さや面積をヒントに？に入る数字を求めましょう。

- ・分数や少数を使わなくても解けます。
- ・図は必ずしも正確に描かれていません。



答えは下

年末年始プレゼント企画！

クロスワード

パズルの答え

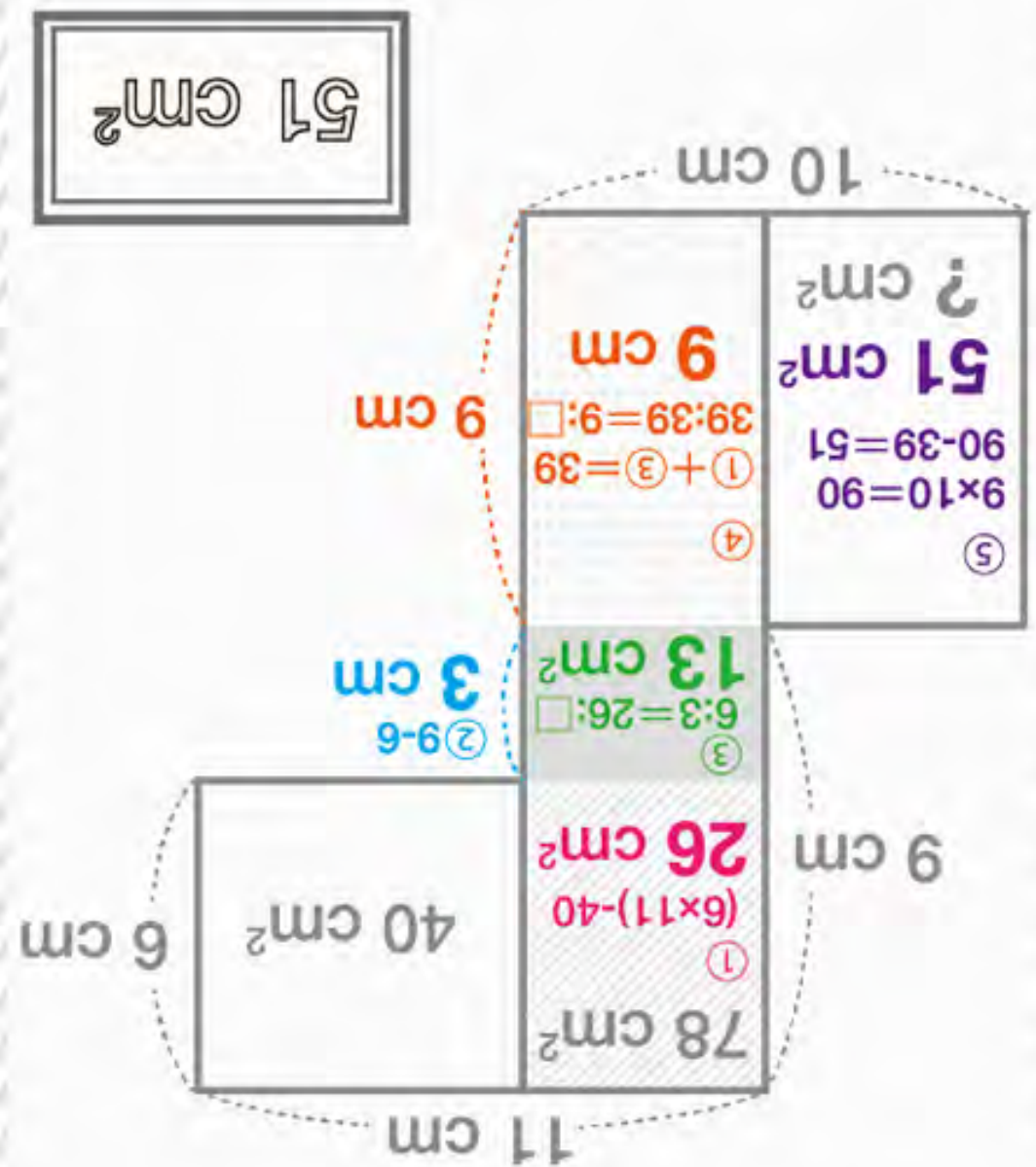
の答え

1	a	r	o	u	n	d	4	d
2	l	f	e	h	e	5		
6	m	a	t	t	e	r	c	
8	o	n	e	d	o	n	e	
9	s	n	o	o	m			
13	t	o	f	m	b			
14	u	i	m	e				
17	s	t	r	o	n	g	r	

KEY WORD

答えのヒント ここに出かけるときはわくわくするわん！

r e s t a u r a n t



たくさんのご応募ありがとうございました！
プレゼントの当選者の発表は、発送をもって代えさせていただきますわん



11/0N



Messages from 土屋 圭市さん

“

必要とされる人間になる
ためには…!?

仕方なくする努力もあれば、好きでやる努力もあります。仕方なくする努力には時に制限がありますが、好きでやる努力には制限がありません。

好きなことを一生懸命に努力していたら、いつの間にかその道のプロになっていました。

プロとは常に必要とされるものです。

”

必要とされる
人間になる。

元レーシングドライバー

土屋圭市



【土屋圭市(つちや・けいいち)】

1956年、長野県東部町(現：東御市)生まれ。元レーシングドライバー。

長野県の“峠道”で腕を磨き、77年にレースデビュー。84年に富士フレッシュマンレースで伝説とされる6連勝を成し遂げた。タイヤを横滑りさせてカーブを曲がる「ドリフト走行」で知られ、“ドリキン(ドリフト・キング)”の称号で世界的な知名度を誇っている。

その後もル・マン24時間、全日本GT選手権など国内外のレースで総合優勝や日本人最

上位といった数々の金字塔を達成。03年に勇退後は、チームの監督やアドバイザーとして若手の育成に力を注いでいる。さらに選手権の審査委員長、テレビのF1解説など多方面で活躍しながら、自らも一人の走り屋として、今も日本中のサーキットを走り続けている。

土屋圭市オフィシャルサイト
<http://www.k1planning.com/>

いずみ塾・ベルーフアカデミー・
東進衛星予備校は、全ての子どもたちに
広く学習の場を提供していきます。



いずみ塾は、公益社団法人
全国学習塾協会の認証を
受けています。

編集後記

2月はなぜ28日までしかないか、考えたことがありますか？ 現在の暦のベースでもあるという、もともと古代ローマで使われていた暦において、今の2月が一年の終わりだったからだそうです。また時代や国によって、様々な考えや風習から、一年を365日としない生活もあったようです。

もっといえば、1、3、5、7、8、10、12月が31日あるのはどうして？ 一見、奇数月がそうなっているのかと思いきや、7月、8月と続けて31日になっていることで、途中から偶数月に変わっている…。そうした成り立ちや起源とされる神話などの物語を読むと、興味深いエピソードが楽しめますよ。

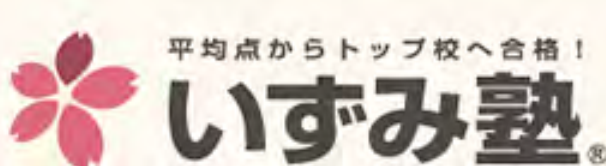
長野	北長野校	026-219-1820
	善光寺下校	026-219-1730
	稲葉校	026-267-6633
	西尾張部校	026-256-6633
	三本柳校	026-285-0205
	今井駅前校	026-214-6115
	篠ノ井駅前校	026-214-3095
東信	千曲校	026-247-8820
	大豆島校	026-213-6627
	上田西校	0268-71-5453
	上田東校	0268-24-0543
	上田原校	0268-28-0208
松本	佐久平校	0267-88-6064
	野沢校	0267-77-7405
	豊科校	0263-73-6445
	信大前校	0263-87-6584
	つかま校	0263-87-3175
諏訪	南松本駅前校	0263-87-3070
	村井校	0263-57-8650
	広丘駅前校	0263-87-3080
	塩尻駅前校	0263-52-9491
	岡谷駅前校	0266-23-9412
上伊那	下諏訪校	0266-28-8335
	上諏訪校	0266-53-6886
	諏訪南校	0266-57-0288
	茅野駅前校	0266-82-6700
	富士見校	0266-62-7601
下伊那	辰野校	0266-44-1244
	箕輪校	0265-70-5867
	伊那校	0265-71-7477
	駒ヶ根校	0265-82-4384
	宮田校	0265-85-3370
甲府	松川校	0265-36-2697
	高森校	0265-35-7611
	飯田校	0265-22-1814
	伊賀良校	0265-49-8350
	上郷黒田校	0265-48-5288
Vietnam	飯田松尾校	0265-21-7755
	阿智校	0265-43-3790
	甲府池田校	055-225-5431
	甲府昭和校	055-288-0148
	大里校	055-288-9760
Laos	ウエルクス山の手通り校	055-255-1008
	甲斐響ヶ丘校	0551-30-9015
	Phu Nuan	028-3517-1299
	Go Vap	028-2253-7111
	Quận2	028-2253-3838

Vietnam	Phu Nuan	028-3517-1299
	Go Vap	028-2253-7111
	Quận2	028-2253-3838

Laos	IZUMIJUKU	
	長野校	026-225-9779
	篠ノ井駅前校	026-285-0186
	松本駅前校	0263-88-6355
	上諏訪駅前校	0266-75-1192

東進衛星予備校	北長野校	026-217-5820
	善光寺下校	026-217-6586
	松本駅前校	0263-36-6561
	上諏訪駅前校	0266-57-5861
	伊那北駅前校	0265-98-0818
	飯田上郷校	0265-22-2208

[いずみ塾本部]
株式会社アイキューブ/長野県茅野市塚原1-3-21



ベルーフ アカデミー
BERUF ACADEMY®

東進衛星予備校

☎ 0120-72-8655

■フリーダイヤル受付時間(月曜~土曜)/10:00~21:00 <https://izumijuku.co.jp>
■校舎受付時間(火曜~土曜)/16:00~22:00 <https://beruf-aca.jp>