

小中高生のための

教育情報誌

エデュ→ス
EduCE



2022
8/9月号
vol.32



巻頭特集

「教育改革のホンネ（3）」—— 1

「コトバに触れて、
世界を広げる。」 —— 3

たくさんの
雨と出合おう! —— 5

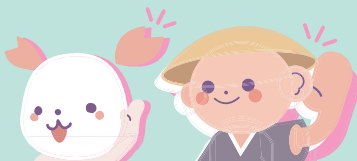
「おしょうさんの徒然コラム」
「テスト効果」について —— 7

この問題解けますか? —— 8

変わったフルーツを
味わってみよう —— 9

「未来の大人たちへ」
塚原 直貴さん —— 10

学習指導要領の改訂への対策は？



教科別・学習単元別に **知識・技能**、**思考・判断・表現**、**主体的に学習に取り組む態度** の3つの観点をそれぞれA～C (◎、○、無印の場合もあり) の3段階で評価していきます。この観点の組み合わせによって「5」～「1」の評定が決定されます。それぞれの観点によって5段階の評定が決まる点はこれまでの通知表と同じですが、各教科の観点が「知識・技能」「思考・判断・表現」「主体的に学習に取り組む態度」の3つに集約された点、しかも、順序がこれまでと全く逆になった点が大きな違いです。そして、「主体的に学習に取り組む態度」の**評価が低ければ、「5」は望めません。**



1 知識・技能 の観点向け対策(漢字、計算問題、重要語句などを答える問題)

漢字・計算・英単語・重要語句は、**五感をフル活用**しましょう。

- 見て覚える
- 聞いて覚える
- 書いて覚える(作業や修行にならないように、1つにつき5回まで)
- 忘れたら覚える(忘れそうになる前に覚える)

ドリル要素(単純暗記)のあるものは徹底した反復学習が大切です。



2 思考・判断・表現 の観点向け対策(いわば資料読み取り・記述の応用問題)

教科書準拠ワーク、単元プリント、塾の**問題集**をフル活用。

- 読まないで理解できない(設問を丁寧に読むこと)
- 書かないで理解できない(自分の言葉で書くこと)
- 記述は必ず添削を
- 間違えた問題、理解不足の問題は、テスト前にもう一度学習をしましょう

大学入試にまで反映されている観点ですから、おろそかにできません。



3 主体的に学習に取り組む態度 の観点向け対策

テストにおいて、**主** の評価項目を上げるためには以下のことが必要です。

授業で扱ってなくても、

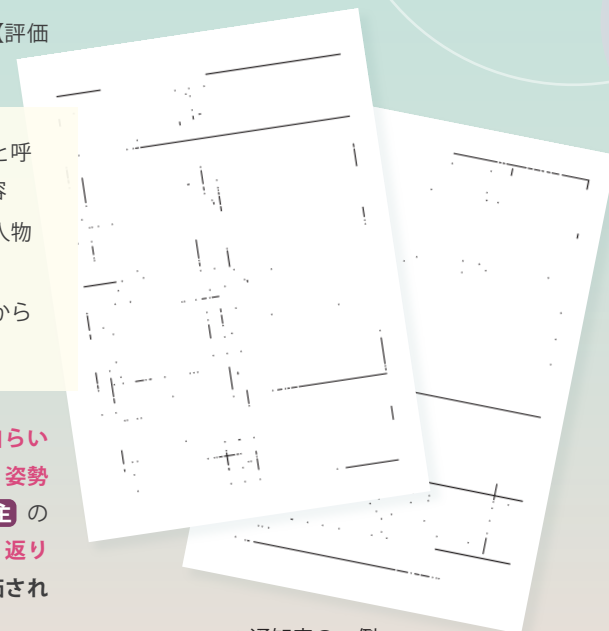
- I 教科書に出てくる内容を書けるかどうか
- II 教科書に出てくる別解で答えをまとめられるかどうか
- III 教科書に出てくる植物の名称、人物の把握ができているかどうか
- IV 教科書の本文の作者の別の作品について、読んでいるかどうか
- V 教科書に出てくる単語を活用して、様々な表現ができるかどうか

授業で扱ってなくても**知りたいと思う気持ちや進んで調べるといった姿勢**が大切ということになります。

また、授業内・課題においても、当然【評価の対象】となります。特に…

- ①授業での活動内容やリフレクションと呼ばれる「ふり返りシート」に書いた内容
- ②自主学習で、教科書に登場してきた人物について深く調べて発表・まとめる
- ③自主学習で、他の人が発表したことから学んだことをワークシートにまとめる

積極的かつ言われたことだけでなく、**自らいろいろな気づきや新たな発見をしていく姿勢**と**行動力**が大切になります。つまり、**主** の評価には、ページ数ではなく、その**ふり返りシート・自主学習などの内容自体**が評価されることになります。



▲通知表の一例



おしょうさんのヒトコト @oshosan_tweet · 2h

ものごとを複眼的に考え続けることが、評価を上げるコツなのかな！





日本人にとっても日本語は難しいと感じますね。
そして、大人でも意味のわからない表現がたくさんあります。
ただ、新しい表現に触れると、自分の表現の幅も広がっていきますから
新鮮な言い回しに接してみたいはかたでしょうか。

た なごころきさす

意味

物事が明らかで、疑う余地のないこと。
漢字では「掌を指す」。



活用例

た 「だって勉強しなかったんだもの、点数が下がるのは掌を指すように明らかだったでしょ」

憎 からず思う

意味

「好感を持っている」など「好き」という気持ちを遠回りに伝える言い回し。



憎 A子「B子のことどう思ってるの？」
M男「いや、憎からず思ってるよ」

押 っ取り刀で 駆けつける

意味

取るものも取りあえず
急いで駆けつける。



押 「事故にあったって聞いたから、押っ取り刀で駆けつけたよ！」

日本語には使われ方によって、言葉の意味がだんだんと変わっていく表現もあります。間違った意味で使うことには注意しながらも、そうした移り変わりには敏感でいたいものですね。

※これらの表現はここで紹介したほかに意味を持つものがあります。ぜひ調べて使ってみましょう。



コトバ に触れて、世界 を広げる。②

世界には本当にたくさんの言語が存在し、その数は4000とも5000ともいわれます。
なかなか身近に接する機会は多くありませんが、ちょっと関心を持って学んでみたら
それまでは考えられなかった交流ができる可能性も生まれますね。



フランス語は英語の次に学習者が多い。

フランス大使館によれば、フランス語の話者は中国語、英語、スペイン語、アラビア語に次いで世界5位。またすべての大陸で話されているのは、英語とフランス語だけというポピュラーな存在で、特にアフリカ大陸では6割がフランス語を話すそうです。話者は年々増加しているといわれ、学ばれている言語としては英語に次いで2位になっているなど、人気の高さに加え、使われている環境も広がっています。



フランス語を学ぶメリットは？

世界の文化にダイレクトに触れられる

フランス語は料理やファッション、アートなどの分野で欠かせない言語となっています。よく知られた外来語の中でもフランス語由来の言葉は多く、多様な文化を形作るその息吹にじかに接することで、より理解や興味が深まるでしょう。



たくさんの人と話せる

公用語にフランス語が設定されているなどの「フランス語圏」と呼ばれる地域は多く、話者は約3億人ともいわれます。そうした人々と話ができることで、感性や考え方をより活性化させられるでしょう。フランス自体が有数の観光地ですから、よりダイレクトに現地での暮らしに入り込めます。



将来の可能性が広がる

フランス語は国際連合 (UN) や世界貿易機構 (WTO) といった国際機関の公用語になっているため、自分の幅が広がられるでしょう。また話者の多いアフリカも、資源が豊富で市場が成長しており、ビジネスチャンスの拡大などから、働く場所としてステップアップにつながる可能性も秘めています。



他の言語の学びにも効果的?!

英語とフランス語は単語や文法がよく似ているため、フランス語を学んでいくことで、英語の理解も深められる相乗効果が期待できます。もともとこの2つは別の言語でしたが、歴史的背景から英語に多くのフランス語が入り込み、こうした状況に、そのため、フランス語を学ぶことは英語のボキャブラリーを増やすことにもつながり、双方の理解度がより上げられるメリットを持っているといえます。



雨を知ろう!

たくさんの雨と出合おう!

雨は「あいにくの天気」といわれることもあり、でかけようという時には歓迎されない場合もあります。しかし「恵みの雨」ですから、地球上のすべての生き物にとって大切な存在。日本には雨について400以上も表現があるといわれますから、知っている雨と向き合うのが楽しくなるかもしれません。



恵みにも逸話にもまつわる「夏の雨」

生育する穀物や植物に恵みをもたらすのを「瑞雨（ずいう）、穀雨（こくう）、甘雨（かんう）」などといいます。青葉を鮮やかに見せる雨は「青葉雨、翠雨（すいう）」。晴れ続きの後にもたらされる雨は「喜雨（きう）」といわれ、待ち望んだ感じが出ていますね。



七夕の前日に雨になれば、それは「洗車雨（せんしゃう）」。この車は彦星の牛車のことで、牛車を洗う水が雨になるのだとか。七夕当日も雨ならば、彦星と織姫が別れた後に流す寂しさを表す涙として「洒涙雨（さいるいう）」と呼ばれます。

涼しさをまとい冬支度へ向かう「秋の雨」

「秋雨」は暑さが和らいでいく雨で「秋霖（しゅうりん）」とも呼ばれます。大陸の冷たい高気圧が張り出すことで前線が発達し、天気予報でよく聞く「秋雨前線」になります。

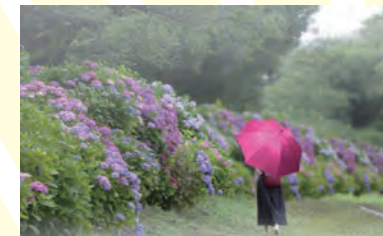
「秋出水（あきでみず）」はお盆明けからよく発生する豪雨や、台風の影響で河川が反乱して洪水となること。「秋時雨」は秋終盤のにわか雨。秋が終わると冬に移っていくわけで、次第に冷たさ、寒さが盛り込まれていきます。「冷雨（れいう）」は秋の終わり頃に降る、その名の通り冷たい雨のことです。



雪と隣合わせの冷たく寒い「冬の雨」

秋の終わりから初冬にかけて降る「時雨（しぐれ）」は、最初は勢いが強いですがすぐにあがる雨のこと。短時間激しく降ると「村時雨」、強い風が混ざると「横時雨」、局所的に降る場合は「片時雨」といいます。こうした言い分けにも感性を感じますね。

山茶花が咲く頃の雨は「山茶花梅雨（さざんかつゆ）」、歌にもあった「氷雨（ひさめ）」は水の粒が混じった冷たい雨。「凍雨（とうう）」は氷が雨のように降ることだそうです。



季節が動き出す風情をまとった「春の雨」

美しい桜の花にかかる雨は「花の雨」「桜雨」と呼ばれます。そして4月上旬にぐずついた天気が続くことは「春の長雨」と表現され、春に降る雨＝春雨は別名「菜種梅雨（なたねづゆ）」ともいわれます。これは菜の花が咲く頃に続く雨を表現したもののようなのです。

「小糠雨（こぬかあめ）」はしとしとと降る霧雨で、「春霖（しゅんりん）」は3～4月の雨がちの時期を表現。「発火雨（はつかう）」は4月初旬にやわらかく静かに降る雨で、春一番が吹く頃の雨は雪を解かすという意味で「雪解雨（ゆきげあめ）」といえます。



雨といえば梅雨?!

梅雨入りは「入梅（にゅうばい）」といえます。梅雨を「梅の雨」と書くのは、諸説ありますが、梅の実が熟す頃に降る雨ということが由来。栗の花が散る頃に梅雨に入るため、「栗花落（つりり）」と表現されたりもします。

梅雨の前半は「走り梅雨」「迎え梅雨」と呼ばれ、梅雨が明ける頃は「送り梅雨」。梅雨明け後に雨が続き「戻り梅雨」、雨の少ない梅雨だった場合は「空梅雨（からづゆ）」「枯れ梅雨」といわれます。

冬の雨に「山茶花梅雨」、春に「菜種梅雨」という表があるように、割と年間を通して雨は梅雨に関連している印象がありますね。

四季それぞれに表情があるように、季節ごと雨の降り方も異なります。そうした違いを豊かな感受性で表した表現の1つひとつにセンスを感じますね。これからは雨になったら、ぜひどんな雨がじっくり観察してみてください。



参照サイト

“知れば知るほど奥深い雨の呼び名を季節別にご紹介!” <https://kurashi-no.jp/10034015>

“雨の名前と種類を一覧で紹介! 日本人の豊かな感性に感動!” <https://asukainfo.com/ame-namae>



「テスト効果」について

前は、【記憶】についての話でした。学習の順番や復習するタイミングの話でしたね。前回のコラムを読んで、「結局、最短で最大の効果を得られる学習方法ってありますか？」との質問がありましたので、今回は、コスパのよい(?)学習法について、話をしていきます。

前回のお話はこちらで確認を



最短で最大の効果を得られる学習方法

世の中には、あやしい記憶法・学習法から、東大生が紹介する記憶法・学習法まで、さまざまな情報が氾濫しています。ここでは、学術的にも証明されている方法をお伝えします。

それは、**テスト効果**と呼ばれているものです。

テスト効果とは、テストを効率的に行うことで、学習効果を生み出すものです。

何だ、そんなことか！と思うかもしれませんが、

学習したことをどれくらい覚えているか、どれくらい理解しているかを確認する手段がテストです。

教科書や参考書を読むだけでは、ほとんど記憶に残りません。また、きれいにノートを書くだけでは、ほとんど記憶に残りません。



(**ノート信者にヒトコト** ノートをきれいに書くことで成績が向上したことがある方は、あくまでも整理する能力に長け、イラストなどで工夫をする能力にも長けています。さらに言えば、入力作業と出力作業を同時に行える人なのです。常人にはなかなかできません。ノートをきれいに書くことで、学習した気になっているとしたら、それは単なるまやかしです。ノートはあくまでも道具であり、頭の中の情報整理ができさえすればよいのです。つまり、自分が読める字・表であれば、OKです。)

※保護者の方へ※

お子さんのノートを見て、汚い・読めない・わからないと親御さんが思った場合、書かれた内容をお子さん自身が口頭で説明できていれば、学習効果はあります。字自体が間違っている、説明ができない場合は修正が必要ですが、書かれた内容の理解を優先させましょう。東大生のノートを目指すことはやめましょう。時間の無駄です。



話が脱線しましたが、**問題を解くことも、それだけではほとんど記憶に残りません。**

小テストや単元テストをこまめに行うことで、学習理解や学習記憶をチェックし、記憶の定着を点数で確認していくことが、最も効果的なのです。そして、最終的に学校テストや模試の点数が向上するのです。

前回、記憶を高める方法の中で、大切なことは、手を動かすことである、とお伝えしました。

脳には「手の動き」に関する記憶が備わっています。その情報は「目」から入ってきます。

書写の延長線上に、テストはあります。脳から出力された情報について、「目」を通じて「手」を動かすことで、正解を解答欄に書くのです。

教育コーチのおしよさん
(ベルーフアカデミー 鈴木崇仁)

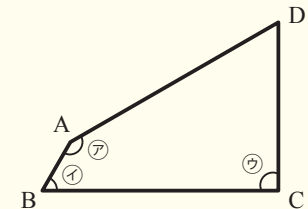
高校時代の友人に、英語のリーダーの教科書(200ページほど)を丸暗記できるツワモノがいました(英語だけではなくたと思います)。彼は、1回読めば80%ほど、何がどこに書いてあったか記憶でき、3回読めば、ほぼ完璧になると言っていました。「テスト勉強って、そんなに時間かかるかな?」とも。定期テストにかかる時間が、私たちの10分の1いや100分の1だったと思います。凡人は、あれこれ試行錯誤しながら、【テスト効果】で最短・最大をめざしましょう。ノート信者から何か飛んできそうなので、今回は、ノートを使った効果的な学習法をお伝えします。



この問題
解けますか?

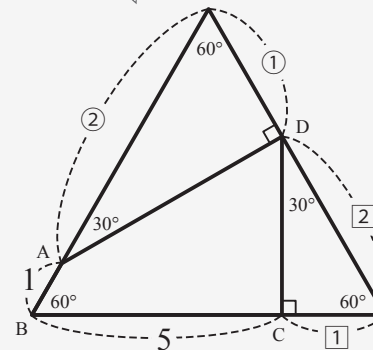
灘中学 2022年1日目 入試問題

図の四角形ABCDで、⑦の角の大きさは150度、
④の角の大きさは60度、⑨の角の大きさは90度
です。辺BCの長さが辺ABの長さの5倍であると
き、辺CDの長さは、辺DAの長さの□倍です。



答えは下

今回の答え
No. 32



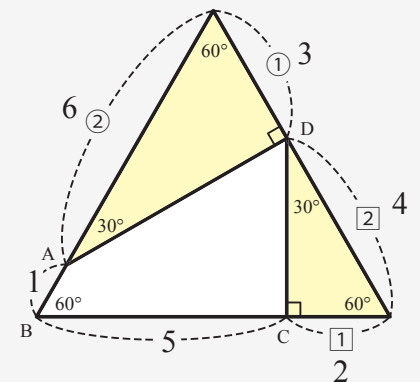
$$\begin{aligned} 1 \text{ 辺の長さ} &= 1 + ② \\ &= ① + ② \\ &= ① + 5 \quad \dots \text{ア} \end{aligned}$$

この3つの式を足して3で割ると、

1辺の長さ = 2 + ① + ① です。

これと、アの式を比較すると、

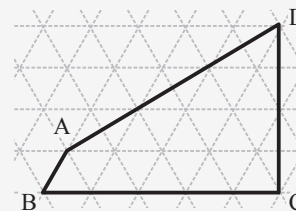
$$\text{①} = 3 \text{ がわかります。}$$



辺の比は次のようになります。色のついた三角形の相似比は3:2なので、
CDはDAの $\frac{2}{3}$ です。

$$\text{A. } \frac{2}{3} \text{ 倍}$$

別解



今回は、ラングラーの問題を紹介します。
ラングラーさんについて、調べてみましょう。



ドラゴンフルーツ

シャキシャキしていて優しい甘さ。

南米産で、日本でも沖縄や九州で栽培されています。サンカクサボテンの果実のことをいい、皮が竜（ドラゴン）のウロコに見えることから名づけられたそうです。

白い実（黄色や赤い種もあり）にゴマのような種が全体に広がっているのが特徴です。みずみずしい食感プラス優しい甘さで、酸味は少なめ。ビタミンB群を豊富に含んでいるそうです。



スターフルーツ

見た目もかわいらしく華やかな存在感。

カットすると断面が星形に！熱帯を中心に各国で栽培され、沖縄や宮崎でも出荷されています。果実は水分たっぷりですが若いほど酸味があり、熟すにしたがって酸味も柔らかくなります。そのまま食べるのがおすすめ。

9月頃から半年間ほど店頭で見られます。栄養は体を酸化から守るビタミンCや、高血圧症によいとされるカリウムが豊富です。



シーバックソーン

栄養価の高さは健康にも美容にもO。

「サジー」「シーベリー」の名でも呼ばれる黄色い実をしたグミ科の植物で、北米などに野生して、海外では加工食品や美容品などにも使われています。栄養価は極めて高く、ビタミンAはレモンの56倍、ビタミンEはイチゴの12倍とも。このほか200種以上の栄養素を含んでいるそうです。

酸味や渋みが強いためジャムなどで味わうのが一般的ですが、ぜひ生食でも。

ナツメ

栄養もたっぷりな
まるで「小さなリンゴ」。

夏に芽が出るから「ナツメ」とか。種類により小石程度からゴルフボール大まで実の大きさは様々。韓国料理に入れたり、ドライフルーツでよく使われたりします。生食もでき、味はリンゴに似ています。冷え性や貧血の改善に効果があるとされ、カルシウム、ミネラル、ビタミンB群、食物繊維など栄養もたっぷり。特に鉄分はブルーンの1.5倍にあたるそうです。

話題？注目？

変わったフルーツを 味わってみよう！

マンゴーやアボカドなど、馴染みのなかった果物（果実）も時が経って、普通にスーパーで目にするようになりました。口にできる機会も多くなったことでしょう。でも世の中にはまだまだ知らない存在がたくさんあります。見た目も味も、きっと気になるフルーツを紹介します。



ランブータン

その甘酸っぱさに見た目もカワイク見えてくる。

見た目はインパクトがありますが、外皮の毛は柔らかく、手でも簡単にむけます。白い果実の味はライチのようで、しかし甘酸っぱさはライチよりさわやか。ただし、中にある種は、思った以上に大きいと感じるかもしれません。

カリウムやマグネシウム、ビタミンB・C、食物繊維などが豊富。アレルギー症状の緩和などに有効とされています。

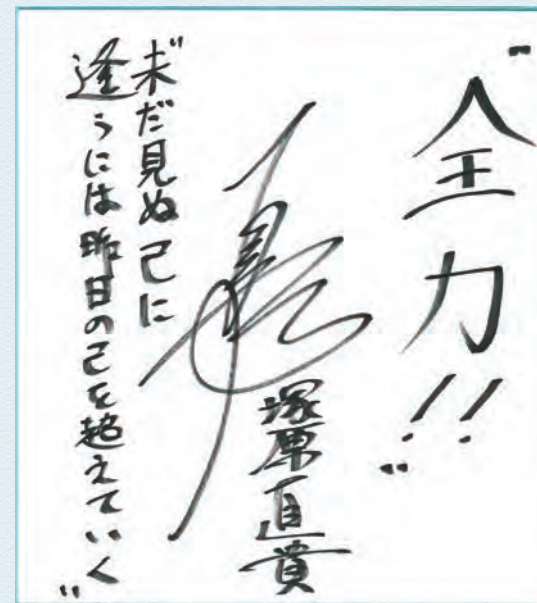
これまでに食べたことのないものを口にして
みるのは、貴重でまたない体験です！き
っと頭も体も喜ぶはず。新たなチャレンジを、
日常生活に取り入れてみてはいかがですか？



Messages from 塚原 直貴さん



得意なことでも不得意(苦手)なことでも全力で取り組めば、その課題を乗り越えようと知恵が出たり工夫をしたりすることにつながります。私自身、結果として己の糧や成長になったのでこの言葉を選びました。「手を抜かない=全力」。遊びでも真剣勝負でも、とても大事だと思っています。



【塚原 直貴(つかはら・なおき)】

長野県岡谷市出身。元陸上競技選手で、専門は短距離。

東海大学付属第三高校(現・東海大学付属諏訪高校)、東海大学を経て富士通の陸上競技部に所属。インターハイでは100mと200mで2冠、大学時代は日本選手権100mで3連覇、また第15回アジア大会において100mと4×100mリレーで銀メダルを獲得するなどの戦績を残す。その後、2008年北京オリンピック日本代

表に選出され、4×100メートルリレーで男子トラック史上初となるメダル獲得に貢献した。

2016年に現役を引退。以降は富士通で陸上の指導に携わり、近年は母校・東海大学にて同じく長野県出身で東京オリンピック代表になったデーデー・ブルーノ選手ともコーチした。現在は長野県佐久市に拠点を移し、家族と暮らしながら新たな職場で第二の人生を歩んでいる。



コロナ対策は、できることから！

手の洗い方



「手洗い」「うがい」「咳エチケット」が
一番の感染予防です！

手を洗う前に
チェックしよう！

爪は短く切つてかな？
時計は外したかな？



1 手をよくぬらした後、石鹸をつけて手のひらをしっかりとこすります。



2 手のこうをもう片方の手のひらでこするように石鹸をのばします。



3 指先・爪の間をもう片方の手のひらでもみあいらします。



4 指を組んで両方の指の間をみあいらします。



5 親指をもう片方の手で包み、ねじるようにみあいらします。



6 手首もていねいにみあいらしましょう。

石鹸で洗い終わったらよく洗い流して、綺麗なタオルでふきとりましょう！



ながの子育て家庭係付バスポート
全県利用 子育て支援バスポート 全国共通展開協賛店

お友達を募集中！
Twitter 更新中!
@izumijuku19

お友達を募集中！
LINE 公式アカウント
@819aktpd

AAA 認定
いずみ塾は、公益社団法人全国学習塾協会の認証を受けています。

編集後記

8月から9月は季節の移り変わりを感じる時期ですね。春から夏より冬から春のほうが、秋から冬より夏から秋のほうが、より季節の変化を感じるのには気のせい？それくらい冬の寒さや夏の暑さは、体への当たりが強いように思われるのです。

そういえば「秋」の英単語は「fall」「autumn」と2つあります。fallには「落ちる」という意味もあり「落ち葉」につながるイメージで、autumnにいたっては人間の「初老期」を表す場合もあるといい、快活な夏が次第に落ち着いていく「秋」を単語としてうまく表現しているように感じます。

うだる暑さが過ぎ去って、きっと勉強にも集中できる時期！ですね。

長野	北長野校	026-219-1820	
	西尾張部校	026-267-6633	
	三本井駅前校	026-256-6633	
	今井駅前校	026-285-0205	
	篠ノ井駅前校	026-214-6115	
	千曲校	026-214-3095	
	大豆島校	026-247-8820	
	大田西東校	026-213-6627	
	上田西東校	0268-71-5453	
	上田東原校	0268-24-0543	
東信	上田東原校	0268-28-0208	
	佐久平校	0267-88-6064	
	野沢校	0267-77-7405	
	豊科校	0263-73-6445	
	信大前校	0263-87-6584	
	つるかま校	0263-87-3175	
	南松本駅前校	0263-87-3070	
	村井校	0263-57-8650	
	広丘駅前校	0263-87-3080	
	塩尻駅前校	0263-52-9491	
諏訪	岡谷駅前校	0266-23-9412	
	下諏訪校	0266-28-8335	
	上諏訪校	0266-53-6886	
	上諏訪南校	0266-57-0288	
	茅野駅前校	0266-82-6700	
	富士見校	0266-62-7601	
	辰野校	0266-44-1244	
	箕輪校	0265-70-5867	
	伊那那根校	0265-71-7477	
	駒ヶ田校	0265-82-4384	
上伊那	宮田校	0265-85-3370	
	松川校	0265-36-2697	
	高森校	0265-35-7611	
	飯田校	0265-22-1814	
	伊賀良校	0265-49-8350	
	上郷黒田校	0265-48-5288	
	飯田松尾校	0265-21-7755	
	阿智校	0265-43-3790	
	甲府東校	055-225-4165	
	甲府池田校	055-225-5431	
甲府	甲府昭和校	055-288-0148	
	大里校	055-288-9760	
	ウェルクス山の手通り校	055-255-1008	
	甲斐薺ヶ丘校	0551-30-9015	
	IZUMIJUKU		
	伊豆	IZUMI ONLINE (Legazpi Makati Center)	
		北長野校	026-217-0878
		長野野校	026-225-9779
		篠ノ井駅前校	026-285-0186
		松本駅前校	0263-88-6355
上諏訪駅前校		0266-75-1192	
東進衛星予備校		北長野校	026-217-5820
		長野大通り校	026-217-6586
		篠ノ井駅前校	026-214-6773
		須坂校	026-214-3922
	松本駅前校	0263-36-6561	
	上諏訪駅前校	0266-57-5861	
	伊那北駅前校	0265-98-0818	
	飯田上郷校	0265-22-2208	

いずみ塾本部
株式会社アイキューブ / 長野県茅野市塚原1-3-21



0120-72-8655 ■フリーダイヤル受付時間(月曜～金曜) / 10:00～21:00 https://izumijuku.co.jp ■いずみ塾
■校舎受付時間(火曜～土曜) / 16:00～22:00 https://beruf-acad.jp ■ベルーフアカデミー