

小中高生のための

教育情報誌

EduCE

エデュース



2024

2/3月号

vol.41



巻頭特集

学校トピックス

大学の「今」を知ろう。————— 1

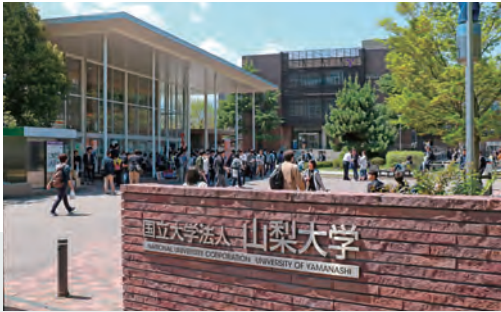
「コトバに触れて、
世界を広げる。」————— 3 この問題解けますか ——— 8

世界の音色に
触れよう! ————— 5 うるう年ってナニ? ——— 9

「おしょうさんの徒然コラム」
コーチング心理学「SMARTゴール」—— 7 「未来の大人たちへ」
出口 クリスタさん ————— 10

大学の「今」を知ろう。①

日本には800近い数の大学がありますが、社会情勢やニーズに合わせて刻々と形を変えていきます。ここでは長野と山梨にある大学の目新しい話題をピックアップします。



NEWS 1 生まれ変わる工学部

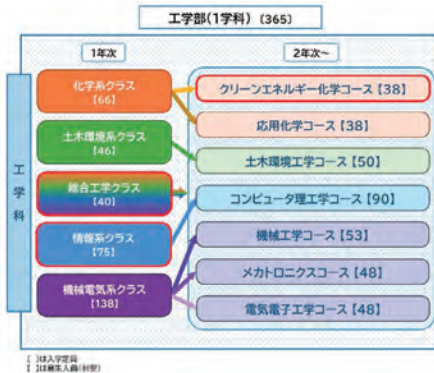
2024年4月から
新たな工学部が
スタートします！

山梨県 **山梨大学**

山梨大学（山梨県甲府市）工学部は、「未来世代を思いやるエンジニアリング教育」をキャッチフレーズに掲げ、社会における変革を技術の観点からけん引できる人材を育成してきました。今後は価値観の多様化やエネルギー問題など現代社会が抱える諸問題へ対応するために、現在の7学科から1学科7コースへ再編します。

新たな体制の特徴

- ポイント1**
カーボンニュートラル社会実現へ向け、**クリーンエネルギー化学コース**を新設します。
- ポイント2**
入学後に進む分野を決定したいというニーズに対応し、**総合工学クラス**を新設します。
- ポイント3**
理系分野に進みたい女子学生を応援するため、新たに**女子枠**を導入します。



▼詳細は工学部改組特設サイトでご確認ください。
<https://www.eng.yamanashi.ac.jp/kaiso/>

工学部 ▶
改組特設サイト



【問い合わせ先】山梨大学工学域支援課 TEL: 055 (220) 8403

山梨大学 ▶
公式サイト



NEWS 2



「新たな時代」を清泉大学と共に。
地域を支える更なる人材の
育成にむけて4学部5学科へ。

長野県 **清泉大学**

(2025年4月名称変更予定)

清泉女学院大学（長野県長野市）は2025年度から男女共学化となることが発表されました。2019年に看護学部を男女共学で開設しましたが、今後はすべての学部で男子学生を受け入れます。また学部の再編を行い、短期大学幼児教育科を「短期大学部 こども学科」として学部に組み込み、新たに「人文社会科学部 情報コミュニケーション学科 文化芸術学科」を開設予定。そして共学に合わせて大学名が「清泉大学」に改称され、性別や国籍にとらわれず等しく学び、多様性を理解し行動できる人材の育成を目指します。

人文社会科学部（設置構想中）※ 分野を超えた多彩な学びで、社会課題を解決する



情報コミュニケーション学科
「グローバル」「経営ビジネス」「IT」の3つの緩やかなコース制を設け、激しく変化するこの時代でも、日本国内だけでなく世界に目を向け、積極的に国際交流を行い異文化理解に努めます。また「AI」「DX」や「SNS」など目覚ましく進化する情報社会にも柔軟に対応できる『文系デジタル人材』の育成を目指します。

文化芸術学科

フィールドワークやまちづくりなど地域活動を通して、地域と文化と人をつなぐ知識と行動力そして技術を養い、広く地域に貢献できる人材を育成します。「文化」「地域づくり」「クリエイティブ」の3領域を中心とした広い分野の中で多様な「文化」を学ぶことができます。



※内容は予定につき変更となる場合がございます。

▼清泉大学で学ぼう！

- new 人文社会科学部※1
情報コミュニケーション学科／文化芸術学科
- 人間学部…心理コミュニケーション学科
- 看護学部…看護学科
- 短期大学部…こども学科※2



◀「清泉大学」
特設サイト
公開中

※1：設置構想中 ※2：名称変更予定
(認可申請予定であり変更となる場合があります)

2022年時点での日本の子どもの数は、1982年から41年連続で減少しており、過去最少を記録しています（総務省データによる）。絶対的な受験者数が減ってくれば、大学側は受け入れ態勢や社会のニーズなどの面でも対応を迫られることとなります。学びの質とともに魅力的な学校であるための各校の取り組みに、これからも注目していきましょう。

国内編
美しい日本語の私たち



今回も小粋な日本語表現をいくつかご紹介します。
めったに使われない言い回しはたくさんありますが
使える場面がないわけではありませんので、ぜひ。

か るがせにしない

意味 妥協しておろそかにしないこと。
漢字は「忽せにしない」。



活用例

か 「C子は真面目だから、掃除もゆるがせにしないよね」

い みじくも

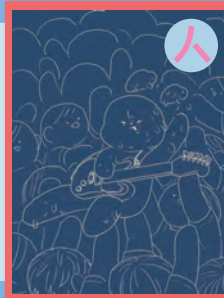
意味 とてもよく、適切に。
否定的な意味では使われない。



い 「この記事は誤解されがちなあの作家をいみじくも解説しているよ」

人 いきれ

意味 多くの人が集まっていて、熱気などでムンムンしていること。



人 「きのう久しぶりにコンサートに行っただけど、人いきれで息苦しかったわ」

今回の「いみじくも」は悪い意味では使われませんが、「人いきれ」は否定的な使い方がメインです。そういう“偏った”ニュアンスしか持たないのも趣深いですよ。

※これらの表現はここで紹介したほかにも意味を持つものがあります。ぜひ調べて使ってみましょう。

海外編
世界の言葉と向き合おう



ベンガル語

世界を広げる。11

「ベンガル語って何？」への答えが「ベンガル人の話す言葉」だと何一つ答えになっていない！とツツこまれるでしょうか。ただ、なじみのうまい言葉ですが、話者数は世界でも上位に入ります。



ベンガル語の特徴は？

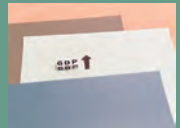
ベンガル語は主にバングラデシュやインドの西方で話されている言語。公用語ランキングも9位くらいと日本語より上位で、約2億5000万人に話されています。アルファベットが日本語の五十音と同じで、また文法的にも語順は日本語と同じ。単語を覚えるのは大変ですが、発音はしやすく、日本人にとっては割と学びやすい言語といわれています。ちなみにバングラデシュは国旗も日本と似ているので、ぜひ確認を。



ベンガル語を学ぶメリットは？

話せるチャンスが広がる

話者は日本語の2倍ほどに当たり、特にバングラデシュの人口は年々増えていることもあり、話せる機会は広がっていきと見られます。バングラデシュは経済成長の点でもコロナ禍で落ち込んだものの回復傾向にあり、活躍の場に見込めます。



自分を広げられる

どの国の場合も同じことがいえませんが、言語は長い歴史の中でそれぞれに独特の文字や文法を形成してきています。話せるようになることもそうですが、そうした成り立ちの背景を知ることからも、自らの教養を深める助けになります。



現地の「リアル」を実感できる

バングラデシュでは仕事で英語が使われることもあります。英語が分からない人々も多いようです。現地の人々の日常のヒトコマや話しぶりにこもる感情などは、現地の言葉で話してこそリアルに感じられるもの。そうした訪れた際の楽しみを増やすことができます。



自国の言葉に対する思いとは



「国際母語デー」という記念日があります（2月21日です）。その成立には当時、独立運動のさなかにあったバングラデシュで起こった、ベンガル語を公用語に認めるよう求めた事件が関わっています。自分たちの言葉を、自分たちで手に入れたという思いはあるかもしれないですね。だからこそ現地の人たちとベンガル語で話すと、そういう状況でしか見られない朗らかな笑顔を見せてくれることでしょう。

一音の魅力は無限大— 世界の音色に触れよう!

楽器が弾けるのは、ちょっと魅力的に感じることもかもしれません。「吹く」「弾く」「叩く」など、音の出し方は様々ですが、楽器の構造を見るだけでも、よく考えたなあと感心もしたり…。『どんな音色か気になる』不思議な楽器をいくつかご紹介します。



ロシアではお馴染みの音色。バラライカ

ギターに似た構造をしたバラライカはロシアの伝統的な楽器。名前の由来にも関係ないので、全体がイカに似ているのはおそらく気のせいです。特徴的な三角形の胴は木製で、弦は3本。19世紀末頃には現在の形に落ち着いたようで、音域の高いほうからピッコロ、プリマ、セコンダ、アルト、バス、コントラバスと6種類あります。主に民謡などの伴奏で使われますが、様々な種類のバラライカを使った大合奏も盛んだそうです。

これからも進化していく音色。ハンドパン

スティールパンという楽器を発展させて2001年にスイスで開発された新しい楽器。メタリックでUFOのような形だから近未来的…というので安直でしょうか。半円の金属板が2枚組み合わされた構造で、上部の真ん中に丸いリングがあり、周囲に配置されている大小の複数のくぼみをはくように音を出します。指の使い方により音色が変わり、演奏者により様々なアレンジができるため、奏でられる音色は今後さらに広がりを見せるでしょう。



主旋律を担う存在感ある音色。ひちりき 箏

日本の管楽器の一つで、ダブルリードがついた縦笛。長さは18センチくらいで、奈良時代の初期に中国から伝来したとされます。羯鼓(かっこ)といい、鉦鼓(しょうこ)といい、とにかく雅楽の楽器は漢字も難しい。ほとんどの雅楽に登場し、主に主旋律を担当。音域は1オクターブ程度で広くないですが、息づかいや唇の置き方で音の高さを微妙に変えられます。音量が大きく、演奏の中で存在感のある音色を奏でます。



民俗音楽に欠かせない音色。チャランゴ

南米アンデス地方で愛される小型の弦楽器。現在は木製ですが、かつてはボディにアルマジロの甲羅を使ったそうで、本物の甲羅からネックが出ているその姿はなかなか表現に悩むところ。

この地に弦楽器が存在しなかった17世紀頃にもたらされたギターが改良されて、チャランゴが誕生。今やfolkloreと呼ばれる民俗音楽に不可欠な存在といえ、ウクレレほどの大きさですが、2本を1セットにした複弦のため重層的な美しい音色が特徴。



叩くと叩く以上に広がる音色。カホン

カホンはペルー発祥の打楽器。スペイン語で「箱」を意味するようで、まさに見たままですが、スピーカーにも見えたりして、初めて見ると楽器と思えないかもしれません。一般的には上に座って叩きます。

よく目にするのはペルーやスペインのカホンで、キューバなどのものは形状が異なり、演奏の仕方も違うそう。中は空洞になっており、叩く面の反対側には音響のための穴が開いています。また打面の裏に弦や鈴を仕込ませることで奥行きのあるリズムを奏でることができます。



動物との生活にも欠かせない音色。アルプホルン

金管楽器の一種で、アルプスの暮らしに根ざした伝統的な楽器。全体は4m近くもあるため、どうやって持ち運ぶの?と気になるでしょうが大丈夫です。分割できます。

もともと牛や羊の世話をする牧童たちが牛を小屋に戻したり、きつい坂を上らせる際に奮い立たせるように鳴らしたとか。音を変えたりするための指穴やバルブではなく、マウスピースを使って唇を振動させて音を出します。日本でも開山式のイベントなどに登場する、よく知られた存在でもあります。



鍵盤楽器、打楽器、弦楽器、管楽器に電子楽器などまで、世界には実に多様な楽器は存在します。特に民俗楽器となれば、特定の地域の歴史や暮らしと深い関わりを持っていますから、現在の形になった過程などにも注目してみれば、様々な楽器にもっと興味がわいてくるかもしれません。



コーチング心理学の理論(2)

今回は、次回に引き続き、
コーチング心理学の一つを紹介します。

前回のお話はこちら！



適切な目標設定をするための目安として、**SMARTゴール**という理論があります。

SMARTとは、**S**(Specific:具体的)、**M**(Measurable:測定可能)、**A**(Achievable:達成可能)、**R**(Realistic:現実的またはRelated:関連した)、**T**(Time-bound:期限)の頭文字で、目標が高すぎても低すぎてもやる気が出ないので、現実的で挑戦しがいのある目標設定をすることが大切であることを示したものです。

※SMARTゴールについては経営学では、さまざまな表記(頭文字)があります。今回はコーチング心理学の通説としての一つを紹介しています。

このコラムでは毎回、学習面についてふれることが多いので、今回はダイエットを例にこのSMARTゴールを考えてみましょう。「**5つのW**」を考えながら目標を設定するとよいと言われています。

5つのWとは「**Who**(誰が)」「**What**(何を)」「**When**(いつ)」「**Where**(どこで)」「**Why**(なぜ)」のことで、これらを意識しながら目標を立てると、目標に具体性が出てきます。

SMARTゴールの例

1. **Specific** (具体的) (例)私が3か月で標準体重になること(中性脂肪が増えたから)

2. **Measurable** (測定可能) (例)毎日、体重計で体重を測定すること

目標の達成度合いがわかりやすい数字で表すことができると、継続しやすくなります。
数字がはっきりしないものはなかなか継続しにくくなります。

3. **Achievable** (達成可能) (例)週2回、スポーツジムに通うこと

希望や願望ではなく、現実的に達成できる目標とすることです。

4. **Realistic** (現実的)または **Related** (関連した)

(例)減量プログラムを継続すること、そのプログラム作成・支援を受けること

減量に関係する必要な【ヒト・モノ・時間・場所】の設定を具体的に設定することです。目標は、自力だけではなく頼れるものをフル活用することで、達成しやすくなります。

5. **Time-bound** (期限) (例)1週間でプログラムの微修正、3か月後に達成できること

M (Measurable:測定可能)と関連しています。明確な期限目標(期日目標)は、カレンダーを使用することで効果をあげます。

毎日の行動・数値目標の達成がやる気を継続させ、長期間の目標の達成が可能になります。

近頃ではこの理論をとり入れたアプリやサイトがいくつもあります。大切なことは、自分に関わる【ヒト・モノ・時間・場所】を存分に活用するだけです。

今回はメジャーリーガーである大谷翔平さんが学生時代から実践していた、目標シートを紹介します。

教育コーチのおしよさん
(ベルフアカデミー/
鈴木崇仁)

目標達成にはLIVE感・イメージ力が必要かなと思います。文章を読んだときに広がるものと共通しているように思います。読解は共感力・イメージ力があると、理解がしやすく自分の思考に影響を与えます。その原点は少年少女時代のさまざまな体験・経験なのかもしれませんね。

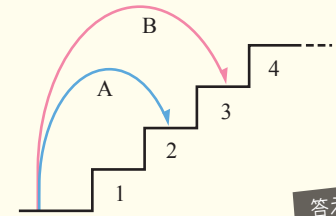


規則性に関する問題

前は算数オリンピックからの問題でした。
今回は中学入試の基本である周期算からです。

90段の階段があります。Aさんは1段ずつとばして、
Bさんは2段ずつとばして、階段の下からこの階段を上ります。

- 1) はじめてAさんとBさんが2人もふむ段は下から何段目ですか。
- 2) 90段のうち、2人もふまなかった段は、全部で何段ありますか。



答えは下

今回の答え

(1) 1段飛ばし
2段目、4段目、6段目…
(2段ごと)

2段飛ばし
3段目、6段目、9段目…
(3段ごと)

2と3の最小公倍数は6なので、
はじめて2人もふむ段は
下から6段目です。

A. 6段目

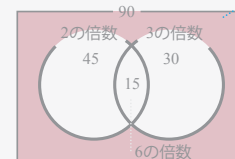
(かたまり)
(2) 6段を周期と考え表をつくります。

(段)	1	2	3	4	5	6
A	×	○	×	○	×	○
B	×	×	○	×	×	○

6段までに2人も踏まなかったのは
2段あります。
90段では $90 \div 6 = 15$ (周期)
 $2 \times 15 = 30$ (段)

(2)別解：ベン図を書きます。

- ・90までの2の倍数と3の倍数の個数はそれぞれ
 $90 \div 2 = 45$ (個)
 $90 \div 3 = 30$ (個)
- ・6の倍数の個数は
 $90 \div 6 = 15$ (個)



ココを求める
求める数は
 $90 - (45 + 30 - 15)$
 $= 30$ (段)

A. 30段目

2月が29日まである!! /

うるう年ってナニ?



2月は28日なのが基本ですね。しかし、ことし2024年は29日まであります。こうした年を「閏年(うるうどし)」といい、4年に一度やってきます。

1年が1日多くなるワケを中心に、うるう年について考えてみましょう。

エピソード0

「うるう年」って?

かんたんにいえば、「1年が366日あって、2月が29日まである年」のこと。私たちがいつも使っているカレンダーは、地球が公転するサイクルに合わせて作られており、「グレゴリオ暦(れき)」と言われてます。地球は365日かけて太陽の周りをまわっていて、ふつうはこれで1年なのですが、実は細かく言うと1年は365日より数時間長く、1年たつとその時間が6時間ほどになってきます。1年で6時間なので「6×4年=24時間」となり、4年たつと1日分くらい多くなるので、4年ごとに1年を1日多くして調整しているというわけなのです。なぜ、2月に1日足すのかというと、昔は2月が1年の最後の月だったからなんです。

「閏(うるう)」という言葉が少しは身近になったでしょうか。エピソード0で「昔は2月が1年の最後の月だった」と書きましたが、その理由や、このほか「暦(こよみ)」には面白い話題がたくさんありますので、それはまたの機会にご紹介したいと思います。

参照サイト

ママソレ【うるう年とは】 mama.chintaistyle.jp/article/what-is-a-leap-year/

Beyond編集部「うるう年は「必ず」4年に1度ではない」 boxil.jp/beyond/a5435/

エピソード1

絶対に4年に1度ではない!?

うるう年になるには次のようなルールがあります。

①西暦が4で割り切れる年はうるう年

②西暦が100で割り切れるけれど、400では割り切れない年はうるう年にならない

基本は4で割り切れればうるう年ですが、数百年の間にはうるう年ではない4年後も来るということです。時間があがる時に、これまでの“4年後にうるう年が来なかった”年を計算してみましょう。

ちなみに次に来る、4年たつけどうるう年じゃないのは西暦2400年。ものすごく先ですね。

エピソード2

なんで「うるう」と言うの?

「閏年」はもともと中国から入ってきた言葉。そういう言葉が日本にはなかったのです。「閏」という字は「いつもの年よりも日数が多い」ことを表しているのだそうです。

日本にはこれに似た「潤(うるお)う」という漢字があったので、これに当てはめて「うるう」と読むことになりました。



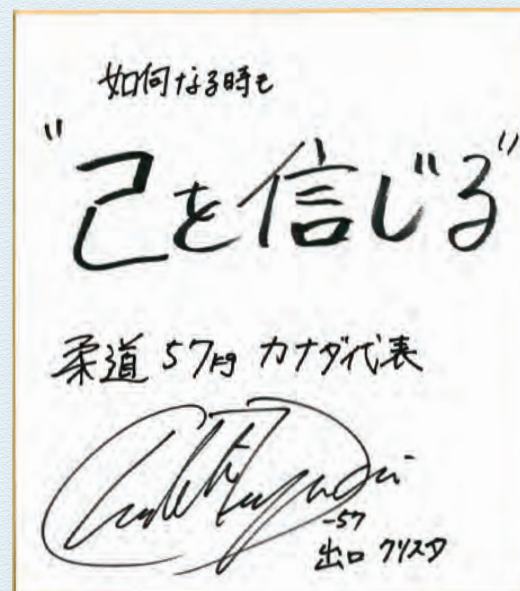
Messages from 出口 クリスタさん



これからも人生を歩いていく上でたくさんの困難や選択が待ち受けていると思います。その度につらい思いをしたり緊張したりすると思うけど、それを乗り越えなきゃいけないのは自分自身。

もちろん周りの人も応援やサポートをしてくれるだろうけど、いざ土俵に立ったら自分でなんとかしなければいけない。そんな時に自分を信じていないと悔が残ったり、ベストなパフォーマンスを発揮できない。そして自分を信じてあげられてないと人も信じれなくなってしまうのです。

どんな時でも自分を信じて突き進め!



【出口クリスタ(でぐち・くりすた)】柔道家

長野県塩尻市出身。3歳の時に母の勧めで柔道を始めた。地元・松商学園に進学し、高校時代には1年生にしてインターハイで優勝し、2年時の高校選手権、3年時の全日本ジュニアで頂点に立ったほか、韓国の国際柔道大会・グランプリ・チェジュではオール一本勝ちで国際大会初優勝を飾っている。

2019年の世界選手権で初優勝するなど戦績を残して世界ランキング1位まで昇り詰めるが、前回の東京オリンピックでは惜しくも代表の座を逃した。昨年5月の世界選手権において2019年以来2度目の優勝、12月のグランドスラム東京で優勝など大舞台で活躍。現在、ことし開催されるパリオリンピック代表に向けて鍛錬を続けている。



©日本スポーツエージェント

中学生のための

vol.40 の答え

英語 クロスワードパズル



KEYWORD
EVERYTHING

たくさんのご応募ありがとうございました!
当選者の方には1/11にX(旧 Twitter)のDMよりご連絡しましたのでご確認ください!



編集後記

今年は新しい紙幣が発行されますね。20年ぶりの改刷で、7月頃から登場するようです。ただ最近では、現金を持ち歩かない人やスマホ決済も増えていますから、日常はあまり変化ないのかも。ちなみに新札には偽造防止の新技术が導入されているので、じっくり観察してみると面白いかもしれません。

古い紙幣も使えますから、しばらくは新旧のお札が混ざって流通するのでしょうか。ネットニュースで見ましたが、存在を知らない旧紙幣で支払いをされたコンビニ店員が、それを偽札だと思って警察に通報したとか。知らないのだから気持ちはわかりますが、そんな話題が配信されるのが今っぽいということでしょうか。

長野	北長野校	026-219-1820	
	稲葉部校	026-267-6633	
	西三井駅前校	026-256-6633	
	今篠千大	026-285-0205	
	大豆島校	026-214-6115	
	上田西原校	026-214-3095	
	上田東原校	026-247-8820	
	上田久沢校	026-213-6627	
	佐野科校	0268-71-5453	
	東信	上田東原校	0268-24-0543
上田久沢校		0268-28-0208	
佐野科校		0267-88-6064	
佐野科校		0267-77-7405	
豊科前校		0263-73-6445	
信濃大前校		0263-87-6584	
つがみ南本駅前校		0263-87-3175	
松本山辺校		0263-87-3070	
清水山井校		0263-87-8843	
村広塩尻駅前校		0263-57-8650	
諏訪	岡谷駅前校	0266-23-9412	
	下諏訪校	0266-28-8335	
	上諏訪校	0266-53-6886	
	上諏訪校	0266-57-0288	
	茅野駅前校	0266-82-6700	
	富士野校	0266-62-7601	
	辰野校	0266-44-1244	
	箕輪校	0265-70-5867	
	伊那那根校	0265-71-7477	
	駒ヶ根校	0265-82-4384	
上伊那	宮田校	0265-85-3370	
	川井校	0265-36-2697	
	高森校	0265-35-7611	
	伊賀校	0265-49-8350	
	上郷黒田校	0265-48-5288	
	飯田松尾校	0265-21-7755	
	山梨	甲府東校	055-225-4165
		甲府池田校	055-225-5431
		甲府昭和校	055-288-0148
		大里校	055-288-9760
ウェルクス山の手通校		055-255-1008	
甲斐響ヶ丘校		0551-30-9015	
西八幡校		055-288-1988	

ベルーナカレッジ	北長野校	026-217-0878	
	長野駅前校	026-225-9779	
	篠ノ井駅前校	026-285-0186	
	松本駅前校	0263-88-6355	
	南松本校	0263-50-8550	
	上諏訪駅前校	0266-75-1192	
	東進衛星予備校	北長野校	026-217-5820
		長野大通り校	026-217-6586
		篠ノ井駅前校	026-214-6773
		須坂校	026-214-3922
松本駅前校		0263-36-6561	
上諏訪駅前校		0266-57-5861	
茅野駅前校		0266-78-7209	
伊那北駅前校		0265-98-0818	
飯田上郷校		0265-22-2208	

【いずみ塾本部】
株式会社アイキューブ / 長野県茅野市塚原1-3-21

平均点からトップ校へ合格!
いずみ塾

ベルーフ アカデミー
BERUF ACADEMY.

東進衛星予備校

☎0120-72-8655 ■フリーダイヤル受付時間(月曜~金曜) / 10:00~21:00 <https://izumijuku.co.jp> いずみ塾
■校舎受付時間(火曜~土曜) / 16:00~22:00 <https://beruf-acad.jp> ベルーフアカデミー