

小中高生のための

教育情報誌

エデュース
Educe



2024

4/5 月号

vol.42



巻頭特集

学校トピックス

大学の「今」を知ろう。② ————— 1

「コトバに触れて、
世界を広げる。」 ————— 3 この問題解けますか ————— 8

知っておきたい
お金の話 ————— 5 “いまどきの言葉”と向き合う — 9

「おしょうさんの徒然コラム」
大谷翔平選手の目標設定シート — 7 「未来の大人たちへ」
藤巻 亮太さん ————— 10

大学の「今」を知ろう。②

長野県には11、山梨県には9の大学（4年制）があります。それぞれが独自の環境の中、ニーズに応えるための挑戦と変革に取り組んでいます。ここでは長野と山梨にある大学の目新しい話題をピックアップします。



NEWS 1

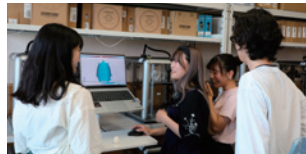
2コース新設で 未来への取り組みを推進

山梨県 山梨県立大学

山梨県立大学（山梨県甲府市）は2024年度から国際政策学部「創発デザインコース」、人間福祉学部・看護学部「2学部を横断する「ヒューマンサービスイノベーションコース」を新設します。

文系・理系の枠を超えて学ぶ 創発デザインコース

社会ニーズが複雑化している現代では、あらゆる職業で文系と理系の両スキルを兼ね備えた力が要求されます。グローバル化する地域や人のつながりをデザインする、理系スキルを使いこなして新しいサービスやプロダクトを発想する。そんな豊かな地域未来を実現する力を身につけます。



“人と暮らし”をリード ヒューマンサービスイノベーションコース

〈福祉・介護〉〈保育・教育〉〈看護・医療〉など人と暮らしを取り巻くサービスにおいて、DX（デジタルトランスフォーメーション）の活用と他分野との連携によって課題解決と変革をリードし、子どもから高齢者まで一人ひとりのより良い健康と幸福にアプローチします。



山梨県立大学の理念と目的は、「“グローバル”な知の拠点となる大学」「未来の実践的担い手を育てる大学」「地域に開かれ地域と向き合う大学」。未来の実践的な担い手を育て、地域産業の高付加価値化と新産業の創出をもとにグローバルに活躍できる人材の育成を進めていきます。

▼詳細は公式サイトでご確認ください。

https://www.yamanashi-ken.ac.jp/sparc_supereminent_program/



設置構想中 ※設置計画は予定であり今後内容が変更になる可能性があります。



（新校舎のイメージ図）

NEWS 2

～次代を生き抜く人材育成～ 環境情報科学部(仮称)の新設と 新校舎建設

長野県 長野大学

長野大学（長野県上田市）は、2026年4月に情報系学部の新設を構想しています。これからの時代に求められる情報学とDX（デジタルトランスフォーメーション）・GX（グリーントランスフォーメーション）の専門知識を併せ持ち、AI時代を生き抜く教養と倫理観を備えた人材の育成に向けて「環境情報科学部（仮称）」を開設する予定です。また、情報系学部の開設に合わせて、大学の新たなランドマークとなる新校舎を建設します。この校舎は大学の先進的な教育研究拠点となると同時に、学生や地域社会、地域産業との交流の場としての魅力を備えた建物となる予定です。

新学部設置と学部学科再編構想

2026年4月開設 設置構想中

改組前	改組後
学部(340名) 社会福祉学部(150名)	学部(390名) 社会福祉学部(150名)
環境ツールズ学部(95名)	【再編】 地域経営学部※(仮称)(150名)
企業情報学部(95名)	【新設】 環境情報科学部※(仮称)(90名)
大学院(13名) 総合福祉学研究所(13名)	大学院(31名) 総合福祉学研究所(13名)
	【新設】 環境情報科学研究所※(仮称)(18名)

（ ）内の人数は入学定員
※令和5年12月時点での構想であり変更が及び得ます。新学部名称・学科名称・研究科名称はすべて仮称です。

情報系学部の新設のほか、環境ツールズ学部と企業情報学部を「地域経営学部（仮称）」に再編し、持続可能な社会の実現に向けて新たな価値を創出できる人材の育成をめざします。さらに、全学部共通の教養教育として、数理・データサイエンス・AI教育を含む文理融合の教育を展開し、学生たちが正確な情報を活用し、自らの判断で将来の方向性を見極める能力を養成します。

▼詳細は公式サイトでご確認ください。

<https://www.nagano.ac.jp/outline/facultyplan2023/>



小・中学、高校は統廃合がこれまでも多くあり、今後も予定されています。子どもの数が少なくなるという実情により、特に地域や学校では効果的な対応を求められています。仕方のない状況下ともいえますが、魅力ある学校作りのために小学校から大学までの各校がどんな“進化”をしていくのか、これからも注目していきましょう。

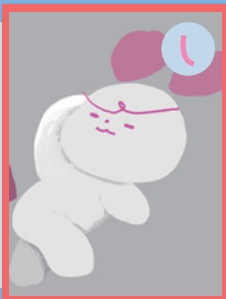
国内編
美しい日本語の私たち



今回も小粋な日本語表現をいくつかご紹介します。
“どこかで聞いたことはある”程度の日本語が
使える表現に変わるのも、話す楽しさを増やす一歩となるでしょう。

くはなし

意味 何も及ばない。匹敵するものはない。
漢字は「如くは無し」。



「体がだるいから、
とっとと寝るに
如くは無いね」

な むむ

意味 漢字は「泥む」。進もうとしても
なかなか進まない、はかどらないなどの意味。



「これが
暮れ泥む空って
やつね」

胸襟を開く

意味 読みは「きょうきんをひらく」。
隠し立てせずに思いを打ち明けること。



「君みたいに
胸襟を開いて話せる
友人がいてよかったよ」

活用例

今回出てきた「胸襟を開く」の胸襟は「胸（むね）と襟（えり）」です。転じて「心のうち」を表し、それを開く→本心を明かす…という流れのようです。単語の端々に残るニュアンスも素敵ですね。

※これらの表現はここで紹介したほかにも意味を持つものがあります。ぜひ調べて使ってみましょう。

コトバ
に触れて、世界
を広げる。12

海外編

世界の言葉と向き合おう



韓国語／朝鮮語

「韓国語／朝鮮語」は、話されている国が日本から近いだけでなく、
K-POP などの人気もあって、日本人にはとても身近な存在といえます。
学べる学校も多いため、学習環境は充実しているといえるでしょう。



韓国語／朝鮮語の特徴は？

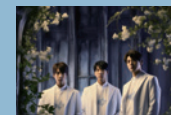
韓国の公用語は「韓国語」、北朝鮮の公用語を「朝鮮語」として区別しています。主に単語において韓国語は英語から、朝鮮語はロシアから影響を受けており、細かな点で異なる発展をしているといえるでしょう。話者は全体で約 7,500 万人。朝鮮半島や中国東北部、ロシアの一部などで話されています。書き言葉に使われているのが「ハングル」で、整備されていて理解しやすくなっているのが特徴です。



韓国語／朝鮮語を学ぶメリットは？

毎日の楽しみが
広がる

K-POP や韓流ドラマが大好きな人も多いでしょう。夢中になれるものがあるということは、そのために頑張れるモチベーションの維持向上にも有効。ドラマで理解できるフレーズが増えたり、好きな芸能人のコメントがわかったりすると、「夢中」も倍増するはず。



日本人にとって
学びやすい

韓国語／朝鮮語は語順が同じだったり、助詞を使ったりと、日本語に似た側面を持っています。いずれも中国から伝わった「漢字語」をベースにしているとされ、そうした背景により発音が似た言葉が多く、そのため馴染みやすく、学びやすい言語といえます。



現地理解を深める
手段になる

韓国語／朝鮮語を話せたり、読み書きができると、現地の人たちの声や思いを理解する手段になります。実際の書物や文献に触れれば、よりダイレクトに文化や思想を受け取ることができ、しっかりと中立な立場で物事と向き合えるようになるでしょう。



韓国語／朝鮮語の勉強の仕方は？

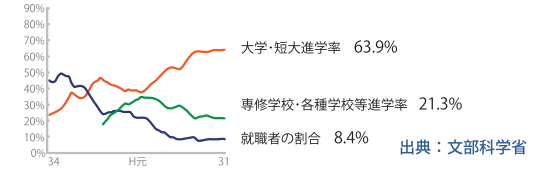
よくいわれる外国語の学習法は、まずは「自分の名前を書けるようにすること」。英語のアルファベットを使わない言語の場合は、最初の目標にすると楽しいですね。ハングル文字を覚えることから始めて、文法や簡単な単語へ…という流れが理想のよう。ラジオ講座なら日々のルーチンとして習慣化できて継続しやすいでしょう。

—FP イクコの—
 知っておきたい
 お金の話



大学卒業するまでに
 教育費はいくら
 かかるのでしょうか。

子どもを育てていく中で気になるのが、子どもにかかる教育費です。
 文部科学省から出ている資料では、年を追うごとに大学の進学率は上がっています。



実際に大学まで進学すると、どのくらいかかるのでしょうか。
 まず、高校卒業までにかかる費用を見てみましょう。公立と私立では大きく違ってきます。
 幼稚園から高校まで全て公立の場合は、約 157 万円 / 人ですが、全て私立の場合は、約 447 万円 / 人となります。

単位：円

幼稚園	小学校	中学校	高校	合計
165,126	352,566	538,799	512,971	1,569,462
308,909	352,566	538,799	512,971	1,713,245
165,126	352,566	538,799	1,054,444	2,110,935
308,909	352,566	538,799	1,054,444	2,254,718
165,126	352,566	1,436,353	512,971	2,467,016
308,909	352,566	1,436,353	512,971	2,610,799
165,126	1,666,949	538,799	512,971	2,883,845
165,126	352,566	1,436,353	1,054,444	3,008,489
308,909	1,666,949	538,799	512,971	3,027,628
308,909	352,566	1,436,353	1,054,444	3,152,272
165,126	1,666,949	538,799	1,054,444	3,425,318
308,909	1,666,949	538,799	1,054,444	3,569,101
165,126	1,666,949	1,436,353	512,971	3,781,399
308,909	1,666,949	1,436,353	512,971	3,925,182
165,126	1,666,949	1,436,353	1,054,444	4,322,872
308,909	1,666,949	1,436,353	1,054,444	4,466,655

公立 私立 総務省統計局資料より作成

右の表からご自身の場合、お子様の場合をチェックしてください。

大学受験をするまでにかかる費用が分かったところで、大学の費用はどれくらいかかるのか見てみましょう。

▼ 2021 年度文部科学省調査による

単位：円

	入学料	授業料	施設	実験	初年度納入額	2 年目以降	合計
国立	282,000	535,800			817,800	535,800	2,425,200
公立	391,305	536,363			927,668	536,363	2,536,757
私立文系	225,651	815,069	148,272	83,445	1,272,437	1,046,786	4,412,795
私立理系	251,029	1,136,074	179,159	123,762	1,690,024	1,438,995	6,007,009
私立医歯系(6年)	1,076,278	2,882,894	931,367	1,600,525	6,491,064	5,414,786	33,564,994

参考：大学進学学費ナビ

学費だけなら上記の表のとおりですが、自宅から出て一人暮らしをするお子さんも多いのではないのでしょうか。
 2021 年の大学生協調べでは右のような調査結果が出ています。

参考：大学進学学費ナビ

単位：円

支出	自宅生	下宿生
住居費	590	53,920
食費	10,540	24,680
貯金・繰越	18,850	14,300
教養娯楽費	11,940	11,760
日常費	6,270	7,520
交通費	7,990	3,850
電話代	1,470	3,110
勉学費	1,570	1,900
書籍費	1,680	1,700
その他	2,070	2,310
支出合計	62,970	125,040



卒業するまでの費用で学費 + 生活費 (貯蓄・繰越を除く) ではいくらになるのでしょうか。

単位：円

	自宅生	下宿生
国立	4,542,960	7,740,720
公立	4,654,517	7,852,277
私立文系	6,530,555	9,728,315
私立理系	8,124,769	11,322,529
私立医歯系(6年)	36,741,634	41,538,274

4 年間もしくは 6 年間でこれだけの費用が掛かります。金額だけを見ると、本当に大学卒業までの学費や生活費を捻出できるのか不安になります。当然保護者自身も生活していかなければなりません。そこで、検討したいのが国の教育ローンや奨学金制度です。

▼ 教育一般貸付 (日本政策金融公庫)

利用者	受け取り方	利用可能額	返済期間
主に保護者	1年分一括	350万円*	18年以内

※自宅外通学・海外留学等の場合 450 万円まで借入可能

▼ 奨学金 (日本学生支援機構)

利用者	種類	返済・利息	支給額(月額)
本人	給付型	返済不要	約2～7万円
	貸与型(第1種)	無利息	約2～6万円
	貸与型(第2種)	有利息 (在学中無利息)	約2～12万円

教育ローンや奨学金には、家庭の収入制限や成績制限がある場合があります。また、日本学生支援機構以外にも奨学金制度や、学費減免制度等もあります。進学を考えている大学のホームページ等で詳細を確認してみてください。

学びたいことを学べる大学を選択するのが最も重要なことではありますが、進学先の学費を負担できるのかもあわせて考えておく必要があります。



<プロフィール>

お金の知識を豊富にして自分だけでなく誰かの役にも立ちたいとファイナンシャルプランナー 2 級を取得。勉強不足を認識しつつ、時代に遅れないようにと、まだまだ勉強中です。

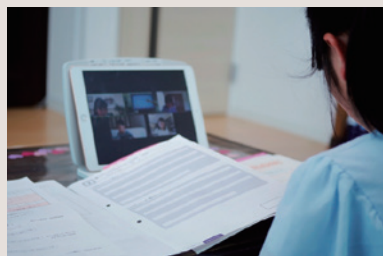
“いまどきの言葉”と向き合う

第6回
KEYWORD

ICT教育

社会のデジタル化は急速に進んでいます。膨大な量の情報を入手できる世の中では、的確な収集能力や、データを目的に応じて活用できるスキルが必要になるといえるでしょう。

教育の現場ではデジタル端末の活用をはじめとした、「これから求められる力」を養成する取り組みが実践されています。



1. ICT教育とは

ICT教育は、デジタル端末やインターネットなどに代表される「情報通信技術＝(ICT)」を活用した教育のこと。世の中で起こっている出来事やデータを有効に利用して自身の糧としたり、課題の発見・解決をはかることを目指しています。従来ではできなかった学び方を可能にし、生徒1人ひとりが積極的に学習に向かえる環境作りにも一役買っているといえます。

2. 長野県の取り組み例

2021年に「長野県 ICT教育推進センター」を設置し、ICT教育の実践に取り組んでいます。県内各地において身の回りのものを撮影して授業に臨んだり、VR（＝実体験に近い体験が得られる仕組み）で古典世界を再現して作品理解を深めたり各教科で積極的に活用。また、キャンプで自分だけの動画を作成するといった、身近な環境を生かしつつ、その地域だから実現できる活動も行われています。

3. 山梨県の取り組み例

ソフトを使って考えをまとめて友だちと共有することで、新しいアイデアを知って自分の考えを発展させられる構成や、デジタル教科書を操作しながら図形の面積の求め方を考えるなどの授業を展開。各教科で盛んな取り組みが行われています。AR（＝現実世界に仮想世界を重ねて表示する技術）グラスを使ってチームで協力しながら謎解きを体験する授業のような、趣向を凝らしたコンテンツもあります。

メリット、デメリットを把握しながら

これまでにならなかった学習を可能にするICT教育。メリットは多大ですが、デメリットがないわけではありません。教員側は教え導くための準備、スキルの習得が相当必要ですし、生徒は使い方によっては「実際に書く」という作業が圧倒的に減ってしまいます。特に学ぶ側は、「ICTを活用しない学習」にある学ぶために必要なプロセスも大切にしながら、これからの学習を進めていってほしいものです。



未来の大人たちへ——

Vol.32

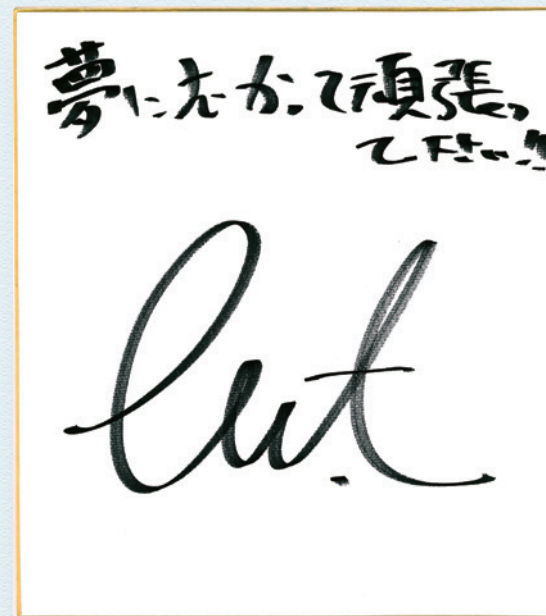
Messages from 藤巻 亮太さん



バンドでデビューを目指した学生時代、根拠のない自信と、やじろべえで、どうしても不安が襲ってくる日もありました。

そんな時、やっぱり夢を、自分たちの音楽を、音楽が好きで仕方ない気持ちを信じて不安の向こうに、一歩踏み出すことが出来たことが大きかったです。

その先でしか出会えない景色があると思います。



【藤巻亮太(ふじまき・りょうた)】 ミュージシャン

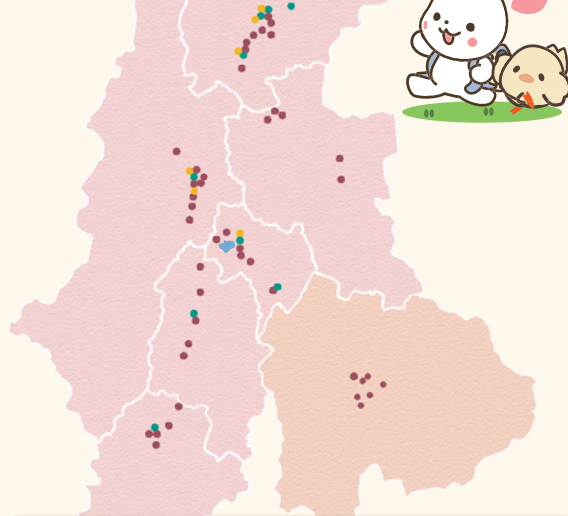
1980年生まれ。山梨県笛吹市出身。2003年にレミオロメンのメンバーとしてメジャーデビューし、「3月9日」「粉雪」など数々のヒット曲を世に送り出す。2012年2月、ソロ活動を開始。1stアルバム「オオカミ青年」を発表以降も、2ndアルバム「日日是好日」、3rdアルバム「北極星」、レミオロメン時代の楽曲をセルフカバーしたアルバム「RYOTA FUJIMAKI Acoustic Recordings 2000-2010」をリリース。2022年2月に

はソロ活動10周年を迎え、2023年1月に4thアルバム「Sunshine」をリリースした。2024年3月9日(土)に日比谷野外音楽堂でライブを開催。地元・山梨県では2018年から野外音楽フェス「Mt. FUJIMAKI(マウントフジマキ)」を主催し、2024年は9月28日(土)に開催予定。*高校生以下入場無料

■公式サイト・SNS:
<https://lit.link/ryotafujimaki>



いずみ塾・ベルーフアカデミー・東進衛星予備校は、全ての子どもたちに広く学習の場を提供していきます。



長野	北長野校	026-219-1820
	長葉校	026-267-6633
	尾張部校	026-256-6633
	三井駅前校	026-285-0205
	今篠千大校	026-214-6115
東信	豆島校	026-214-3095
	上田西原校	026-247-8820
	上田東原校	026-213-6627
	上田久沢校	0268-71-5453
	佐野沢校	0268-24-0543
松本	豊科前校	0268-28-0208
	信大前校	0267-88-6064
	つかま校	0267-77-7405
	南松本駅前校	0263-73-6445
	清水山井校	0263-87-6584
諏訪	村広丘駅前校	0263-87-3175
	塩尻駅前校	0263-87-3070
	岡谷駅前校	0263-87-8843
	下諏訪南校	0263-57-8650
	上諏訪南校	0263-87-3080
上伊那	茅野駅前校	0263-52-9491
	富士見校	0266-23-9412
	辰野校	0266-28-8335
	伊那輪校	0266-53-6886
	伊那那根校	0266-57-0288
下伊那	駒ヶ根校	0266-82-6700
	川原校	0266-62-7601
	高森校	0266-44-1244
	伊賀森校	0265-70-5867
	上飯田松尾校	0265-71-7477
山梨	甲府東校	0265-82-4384
	甲府池田校	0265-85-3370
	甲府昭和校	0265-36-2697
	大里手校	0265-35-7611
	ウエルクス山の里通校	0265-49-8350
伊豆	甲斐響ヶ丘校	0265-48-5288
	西八ヶ岳校	0265-21-7755
	北長野校	055-225-4165
	長野大通り校	055-225-5431
	篠ノ井駅前校	055-288-0148
ベルーフアカデミー	須坂校	055-288-9760
	松本駅前校	055-255-1008
	上諏訪駅前校	0551-30-9015
	茅野駅前校	055-288-1988
	伊那北駅前校	
東進衛星予備校	飯田上郷校	
	飯田上郷校	
	飯田上郷校	
	飯田上郷校	
	飯田上郷校	

ながの子育て家庭優待バスポート

全国共通 子育て支援バスポート 全国共通関係加盟店

お友達募集集中!

Instagram 更新中!

@izumi.juku

いずみ塾を
ご検討中の方!

LINE お友達募集集中!
公式アカウント

@819aktpd

いずみ塾は、公益社団法人全国学習塾協会の認証を受けています。

編集後記

アイスクリームや氷菓は、寒い季節でもおいしいですが、暖かくなるこれからはもっと楽しめますね。ただ値上げラッシュの影響で、これまで値上げされずにきたアイスでも、この4月に値上げになってしまう商品もあるとか。おうちの人に昔のアイスの値段を聞いてみると、きつとびっくりするでしょう。

ちなみに、アイスには賞味期限がないって知ってますか? 適切に保存できれば細菌も増えず、長期保存できるからです。適切とは、-18℃以下とのこと。もちろん早く食べるほうがおいしいですが、厳重に管理して、数十年後に、すでに存在しなくなったアイスを堪能する…というのもちょっと試してみたくなります。

長野	北長野校	026-217-0878
	長野校	026-225-9779
	篠ノ井駅前校	026-285-0186
	松本駅前校	0263-88-6355
	南松本駅前校	0263-50-8550
東進衛星予備校	上諏訪駅前校	0266-75-1192
	北長野校	026-217-5820
	長野大通り校	026-217-6586
	篠ノ井駅前校	026-214-6773
	須坂校	026-214-3922
ベルーフアカデミー	松本駅前校	0263-36-6561
	上諏訪駅前校	0266-57-5861
	茅野駅前校	0266-78-7209
	伊那北駅前校	0265-98-0818
	飯田上郷校	0265-22-2208

【いずみ塾本部】
株式会社アイキョーブ/長野県茅野市塚原1-3-21

平均点からトップ校へ合格!

ベルーフ アカデミー

BERUF ACADEMY.

東進衛星予備校

☎0120-72-8655 ■フリーダイヤル受付時間(月曜~金曜)/10:00~21:00 <https://izumijuku.co.jp>

■校舎受付時間(火曜~土曜)/16:00~22:00 <https://beruf-acad.jp>