

小中高生のための

教育情報誌

エデュース
Educe



2026

6/7月号

vol.55



巻頭特集

「見たい?!知りたい!?シゴトのゲンバ④」- 1

「コトバに触れて、
世界を広げる。②」 ————— 3

「変わったフルーツを
味わってみよう」 ————— 5

漫才から考える意味論 ————— 7

この問題 解けますか? ————— 8

「未来の大人たちへ」
恵理さん ————— 10

見たい?! 知りたい!?

シゴトのゲンバ④

【フィンランド大使館】

このコーナーでは世界を舞台とした様々な仕事を紹介しています。他の国と向き合って仕事をしている職場はたくさんありますね。「大使館」はその代表的な存在といえるでしょう。今回は長野県出身の方も勤務している「フィンランド大使館」を取り上げます。



トピック1 大使館ってどんなところ?

大使館(たいしかん)は各国の政府と交流や交渉を行い、政治・経済など多様な分野のやり取りを通じて、お互いの国の理解や関係向上に取り組む機関です。その国に住む自国民を守る役割も果たします。基本的に首都に設置されており、現在日本には約150カ国の大使館があります。フィンランド大使館があるのは東京都港区。1919年に日本とフィンランドの外交関係が樹立し、初代公使ラムステッドが公使館を開設。1962年に大使館に指定され、1980年代に現在の場所に移転。両国の友好の懸け橋として、長きにわたり文化や経済交流の拠点となっています。



トピック2 どんなことをしているの?

主な業務は以下のテーマに分けられます。

<1>政治・経済・安全保障に関する業務

日本政府との外交交渉や、重要な役割を担う要人(首脳や閣僚、官僚、組織トップなど)との調整・連絡などを通じて、2国の良好な関係作りを幅広く促進。

<2>領事サービス

パスポートの発行や更新、紛失時の再発行などの手続き業務。各種文書の証明など公証サービスも実施しており、また日本に住むフィンランド人や旅行者への支援も展開。

<3>広報・文化的な交流

日本でフィンランドをよく知ってもらうための取り組みとして、PR活動やメディア対応、文化イベントの企画・調整などを推進。

<4>ビジネス・貿易的な促進事業

フィンランド企業の日本市場への進出支援や、日本企業との商談促進に向けた政治・経済関係の調整。

<5>公的訪問の調整

フィンランドからの要人の来日をアレンジし、日程調整や通訳・警備・報道対応などを一括管理。



トピック3 フィンランドを知ろう!

◎日本から一番近いヨーロッパ?

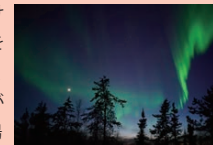
正式名は「フィンランド共和国」。首都はヘルシンキで、国土は337,000km²と日本より少し小さいくらい(日本は378,000km²)。



フライトの長さなどの面でヨーロッパのEU諸国の中ではもっとも日本に近い国といえます。

◎フィンランドといえばオーロラ?白夜?

オーロラは秋から春にかけて幻想的な光のカーテンを出現させます。北方に行くほど見られる可能性が上がるとか。白夜は夜でも太陽が沈まないため、その時期にあたる夏は祭りや催しが多く、長い1日をみんなで楽しむといえます。



◎食文化の特徴は?

寒さが厳しいために乾燥や塩漬け、燻製など保存食の技術が発達しています。食卓に欠かせないのがジャガイモで、日本でのお米に相当する存在として、ゆでたり、スープに入れたり、様々なバリエーションでテーブルに並びます。



◎よく知られている横顔は?

日本でもおなじみの「サウナ」。実はフィンランド語なのです。フィンランドの人たちにとっては欠かせないもので、多くの家庭やサマーコテージ、学校、職場、施設などにもあるほどです。9割以上のフィンランド人が週に1回以上サウナに入るそうです。



トピック4 最近の大使館広報部の業務をピックアップ

- ◎ 昨年は日本国際博覧会(大阪・関西万博)の北欧共同パビリオンで、ジェンダー平等や文学といったセミナーやイベントの企画・運営に関わりました。他の北欧の大使館と共に登壇者選定から招待状の送付、当日の運営・司会まで仕事は多岐に渡りました。また、大統領や閣僚の訪問時のアテンドや行程調整などのサポートを通じて、外交の最前線に触れることもあります。
- ◎ 日々メディアへフィンランドの旬なトピックスを提案をしたり、問い合わせに答えたり、定期的開催するレセプションなどで幅広い人脈を築いたり、人々を繋いであったなプロジェクトを生み出すことも重要な任務です。
- ◎ SNSや各地でのプレゼンを通じて新たなフィンランドのファンを増やしたり、正しいフィンランドの情報を多面的に伝えることにも日々心掛けています。



▲ 昨年の万博会場(北欧パビリオン)でのイベントの様子

広報からのメッセージ

ほりうち ときこ
堀内 都喜子さん(長野県出身)

フィンランドは幸福度9年連続1位、SDGs達成度も世界トップの国です。その根底にあるのは「誰一人取り残さない」という価値観。平等で公平な社会を目指しつつ「自分らしく生きること」も大切にしています。教育や社会保障が充実しているのも、一人ひとりの可能性を最大限に引き出すため。若者も社会や政治に積極的に声を上げ、課題解決に挑戦しています。自然と調和したシンプルで静かな暮らしも大きな魅力です。日本と似た点も多く、親日家もたくさんいます。皆さんもぜひ将来、現地でもその空気を感じてみませんか?新しい発見がきっとあるはず。最新情報は大使館SNSで発信中。フォローをお待ちしています!

美しい日本語の 私たち

パソコンやスマホでの文章のやり取りが主流になり、ペンや鉛筆で文字を書く機会が減っています。ただ「漢字が書けない」などの不安も、もしかしたらもうあまりないのかもしれませんが。話す言葉はどうでしょうか。せっかくなら小粋な表現を使ってみたいところ。今回も懐かしく、古式ゆかしい日本語をいくつか紹介します。

活用例

水も漏らすめ

意味 すきまもないほど警戒が厳重なさま。または親しい関係で、他人が入り込む余地がないこと。



水 「あの2人は幼馴染で、昔から**水も漏らさぬ仲**だよね」

汀まさり

意味 読みは「みぎわまさる」。涙がとめどなく流れる、際立って優れているなどの意味。



汀 「彼の絵の才能は、他の追隨を許さぬ**汀まさりぶり**だ」

所在ない

意味 読みは「しよざいない」。することがなくて退屈だ、手持ち無沙汰であること。



所 「**所在なく**、弟はマンガをめぐっていた」

皆さんは「ペンだこ」って知ってますか？ペンや鉛筆を長時間使うことで、主に中指のペンが当たるあたりにできるもので、皮膚がかたくなる現象です。昔はパソコンもなく鉛筆を使うばかりで、ペンだこができるのが当たり前でした。今はできないもの？詳しくは身近な大人に聞いてみてください。

※これらの表現はここで紹介したほかにも意味を持つものがあります。ぜひ調べて使ってみましょう。

こんな名前でも 出ています

コトバ リニューアル! に触れて、世界 を広げる。2-⑩

身の回りで日常的に見かけるし、その存在をよく知ってもいるのに名前はわからない…ってこと、けっこうありますよね。今回の紹介するアイテムは最近あまり見かけなくなってきていますが逆にそれを探すような意識で街をめぐってみてはいかがでしょうか。



**BではなくA?!
いくつかの
説得力ある説アリ。**

A玉

ラムネ瓶の中に入れるガラス玉を「A玉（エーだま）」と呼ぶとのこと。「B玉（ビーだま）」はおなじみの存在ですが、きれいなら「A玉」、ゆがみやキズがあれば「B玉」と状態でランク分けしているとされます。ただそんな区分けは本来なく、B玉も「ビードロ玉（ガラスの意）」が語源という説も有力です。



**青・赤・白には
ならではの
意味合いアリ。**

サインポール

理髪店の目印になる赤白青の3色が回転する看板のこと。起源は12世紀頃までさかのぼります。当時の理髪師は外科医も兼ねており、治療の時に患者に握らせることがあった「赤」い棒、象徴的な存在の「白」い包帯、そこに18世紀頃、外科医と分離した際、区別のため理髪師に「青」を加えた説が一般的です。



**おなじみの
光景だが
安全のための
複数の役割アリ。**

バラスト

バラストとは線路に配置された碎石や砂利のこと。枕木やレールの下などに敷かれています。主には、通過の際に列車の重さを分散させて路盤（道路にかかる負荷を分散させる役割を持つ層）に伝える、振動や騒音を低減する、線路の排水性を保つなど、安全のための様々な役割を担っています。

今や瓶のラムネを手にする機会はあまりないかもしれません。同様に、美容室との併設などでサインポールも少なくなっている傾向にあり、近年はバラストレール軌道が増えてきて、これまでのバラストは減ってきているようです。そうしたアイテムはきっと今後も増えていくのでしょうね。



パンノキ

パンではないが、パンを作ることできる?!

果実を加熱するとパンに似た食感になるので「パンノキ」。でん粉と糖分が主なので、ジャガイモとほぼ同じ栄養成分といえます。

そのためマッシュポテトみたいに食したり、焼く、蒸す、煮るなどが主な調理法。乾燥させると小麦粉代わりで使えるため、その名のごとくパンで食べられることもあるそうです。

ミルクパイン

芯まで食べられ、甘味も酸味もしっかり!



ミルクパインは台湾で改良されたパイナップルで、果肉は一般的な品種より白め。クリーミーで柔らかい食感で、芯まで食べられるのが特徴です。

糖度が高いので甘さも感じますが、同時に酸味もしっかりしていて、果汁の多さが楽しめます。外皮の中央が緑色から黄色に変わった頃が食べ頃とされます。



タマリンド

マメに似ていても、野菜ではなくフルーツ!

タマリンドはタイやインドでは定番のマメ科のフルーツ。ソラマメのような形で、殻は簡単に割ることができます。味はよく「干し柿のよう」と表現されます。そのまま食べるほか、ジュースやお菓子に調味料にと幅広く活躍。血糖値の管理などに役立つとされ、古くから民間薬としても利用されてきたそうです。



セイヨウスグリ

カラフルな色合いで、健康維持にも効果を発揮。

「スグリ」はブルーベリーのようなベリーの一種で、セイヨウスグリは別名グースベリー。果実の色は、緑、赤、紫、黄、白など多様です。

緑の果実は酸味が強く、ジャムなどに加工するのが一般的。赤く熟していれば生食でもデザートのにっぴんぐにも有効。健康維持に役立つポリフェノール類を多く含みます。

話題?注目?? 変わったフルーツを 味わってみよう!

ちょっと変わったフルーツをいくつか紹介します。
国やロケーション、標高、気候が違うと
こんなにもバラエティ豊かな種類ができるんですね。
見た目から個性的ですから味がきつと気になることでしょう。

サワーソップ

見た目はトゲトゲ、でも味は柔らかい。

日本名は「トゲバンレイシ」といい、外皮に柔らかいトゲがあります。直径 40cm、重さ 4kg を越える大きな実がなることもあるそうです。

酸味がありますが（サワーは「酸っぱい」の意）、クリーミーで甘さとのバランスが絶妙。ビタミンCや食物繊維が豊富で、健康維持や免疫サポートが期待されるフルーツです。



イエローピタヤ

複合的な味わいで、高価でも試す価値アリ?!

南米原産でドラゴンフルーツの一種。黄色い果皮をしていて一般的なドラゴンフルーツより希少なため、高価傾向にあります。桃のような食感を思わせる甘さがあり、見た目のおりの種の種類からキウイみたいな印象を受けることも。生食のほか、そのまま凍らせてシャーベットなどにもできます。



スネークフルーツ

見た目も食感も危険?!
味わう段階でのトラップも!

「サラク」とも呼ばれるヤシ科の植物。果実は房状に実り、外皮がヘビのうろこの形状なので、人呼んで「スネーク（ヘビ）フルーツ」。

手の平サイズですが、外皮にトゲがあるので、触る時は注意が必要。味は「濃い桃のよう」とも評されますが、たまに「渋い」ものもあり、当たりはずれもあるとのこと。



ノニ

栄養が豊富で、サプリやジュースも身近に。

ノニはインドネシア原産のハーブフルーツ。ビタミン類、ミネラル類、アミノ酸、β-カロテンなど栄養が豊富で、「奇跡のフルーツ」とも呼ばれます。

果実は熟すと強い臭いを放つため、他の材料と混ぜて使うのが一般的。サプリやジュースなど加工品も多いですが、摂取量には注意が必要な場合もあります。

これまで食べたことがないものを口にする経験は、きつと心身に快適な刺激を与えてくれるはず。しかも結果的においしくて、自分の好きなものが増えるなら毎日の張り合いも増すってのもんです。ぜひ新しい出会いを積極的に探してみてください。



55th
教育コーチ
おしょうさんの
徒然コラム

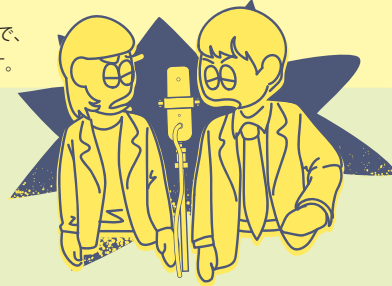
漫才から考える意味論 その1

前回のお話はこちら！



「意味にこだわりすぎるから、疲れてストレスがたまり、元気がなくなる。そうであるなら、その意味から抜け出して、自由になることが必要なかもしれません。」と、前回のこのコラムで書きました。

【意味】とは？哲学的でかたい話になりそうなので、漫才のネタからあれこれ考えてみたいと思います。



漫才は言葉の掛け合い、その言葉の持つとらえ方の違いで笑いが起きます。

偉人の言葉を紹介して、モノを知っていた方がいいよというやり取り【価値観設定】から始まる、パッテリーズ（寺家・エースによるお笑いコンビ）のネタから考えてみます。

まずは、発明家エジソンの言葉【天才とは1%のひらめきと、99%の努力である】を寺家くんから紹介されると、ボケのエースくんは「**気合いもいるやろ。その人は、気合いが足りてなさすぎる**」と返します。名言は、コンパクトで分かりやすい半面、突っ込みどころが満載です。

この名言は、**努力すれば報われる。だからうまくいかないことがあっても、落ち込むことはない。または、天才は才能ではなく、努力しているんだ。**ということを伝えているものですが、切り取られて紹介されると、気合いがあれば何でもできる、と考えた方が素直な受け取り方もありません。

エースくんは「**天才で99%も努力していたら努力しすぎだ。逆に気合いが足りてなさすぎるわ。天才がひらめき1%なら、オレは0%確定やないか！**」そう受け止めてしまう人がいても不思議はないですね。

次に寺家くんが哲学者ソクラテスの名言を紹介しようとする、エースくんが「哲学者って？」と聞き返します。「哲学者とは、生きるとか死ぬとかについてずっと思っていてる人のことや」。その回答にエースくんは「**働けよ！ 誰かのために働けよ！**」と叫びます。それって何の役に立つの？私も哲学専攻でしたので学生時代に友だちからよく言われました。

そのあと寺家くんが、ソクラテスの言葉【生きるために食べろ。食べるために生きるな】を紹介します。それに対してエースくんは「**食べたいときに食べる。飯なんて食いたいときに食べよ。その人呼んで来い、オレが楽しませてやるわ。確かに何のために生き、何のために食べるかを真剣に考えると、ストレスがたまりそうな気がします。**」

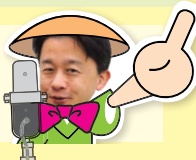
でも、エースくんもしっかり哲学者と同じ文脈を使っています。「**●●のために○○せよ**」。人間は楽しく・自由にと考えても、結局は言葉の世界で生きていくことになりますね。

最後に寺家くんが「偉人の名言を参考にしなかったら、人間に生まれてきた意味ないで」。エースくんは「**生きるのに意味なんていらんわ。もうええわ。**」

この考え方が人生を楽にしてくれるかもしれませんね。みなさんも名言からあれこれ考えてみましょう。

教育コーチのおしょうさん（ベルーフアカデミー 鈴木崇仁）

切り取り動画は、わかりやすく伝わりやすい長所があります。ただ、それが意図をもって編集されると、なかなかその真意を確かめることが難しいですね。生成AIの発達により、私たちが物事を見極める目を養う必要があります。そのためにはオンライン中心ではなく、ライブ中心の生活がよいかもしれません。



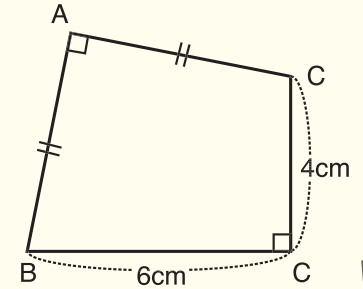
この問題
解けますか？

面積の問題 第3回

面積の第3回目です。

今回は、図の拡張です。線を延長させる問題もあれば、今回のように、同じ形を何枚か合わせる問題があります。挑戦してみましょう。

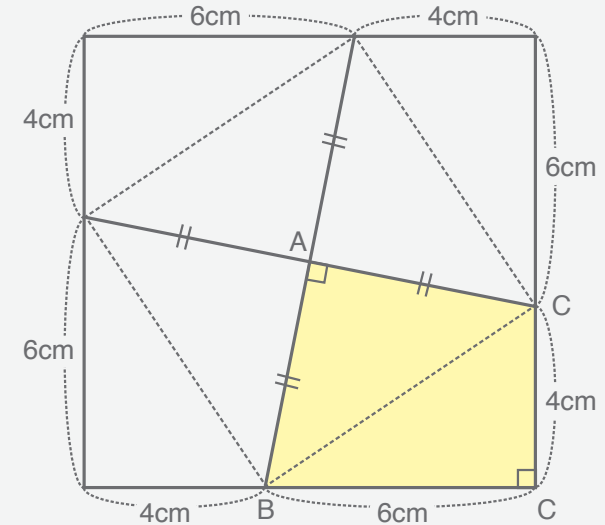
下の図で $AB=AD$, $BC=6\text{cm}$, $CD=4\text{cm}$, 角 $A=$ 角 $C=90^\circ$ の四角形 $ABCD$ の面積は何 cm^2 ですか。



答えは下

今回の答え 55

同じ図形を4つ並べると正方形ができます。



上の図より、 $10\text{cm} \times 10\text{cm} = 100\text{cm}^2$ $100 \div 4 = 25\text{cm}^2$

A. 25cm^2

—FP イクコの—
**知っておきたい
 お金の話**



“使う・楽しむ・備える”の
 バランスを考える
 家計管理

「50・30・20の法則」という家計管理のルールをご存じでしょうか。
 この考え方は、エリザベス・ウォーレンとアメリカ・ウォーレン・タイアギの書籍『All Your Worth: The Ultimate Lifetime Money Plan』（2005）
 で広く知られるようになりました。収入の配分をシンプルに決める考え方で、英語では50/30/20 ruleと呼ばれます。

一般的には手取り収入を次の3つに分けます。

50%：必要な支出 (Needs)

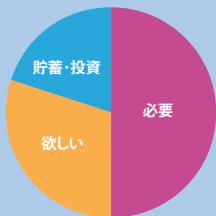
生活上欠かせない固定的・必須的な支出です。

30%：欲しいもの・生活を豊かにする支出 (Wants)

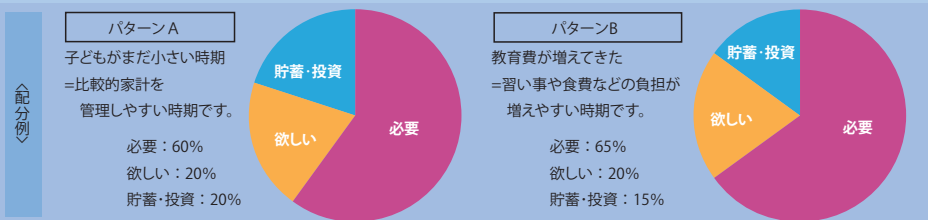
生活の満足度を上げるための支出です。

20%：貯蓄・投資・借金返済 (Savings/Debt Repayment)

資産を増やす行為を含む将来に向けたお金です。



この法則は便利ですが、そのまま全員に当てはまるわけではありません。子育て世代では教育費の負担が大きくなりやすく、また収入状況によっては20%を貯蓄や投資に回すのが難しい場合もあります。そのため、実際には各家庭の状況に合わせて割合を調整して使うこともあります。



子育て世代で大切なポイント

1. まずは「生活防衛資金」

子どもがいると急な出費が増えます。まずは生活費の3～6か月分を現金で確保しておく安心です。

2. 教育費は「投資」と分けて考え、必要な支出とする

教育費は使う時期がある程度決まっています。そのため、近い将来に使うお金は、値動きのある投資ではなく現金で準備するのが基本です。

3. 資産運用の1つであるNISAは「老後・長期資産」に向く

老後資金や使う目的が10年以上先の資金は、新NISAなどを活用して長期で運用する方法が考えられます。

大切なのは、割合そのものよりも、**毎月継続して貯蓄や投資に回せる仕組みをつくること**です。家計管理をこれから始めてみようという方は、いきなり完璧を目指すのではなく、次の順番で家計を見直してみるのが現実的です。

1. 毎月の手取り額の確認をする
2. 固定費を見直す（家賃・通信費・サブスク・保険など）
3. 生活防衛資金を確保する（近い将来の教育費は現金中心で考える）
4. 新NISAなどは長期の資金づくりに活用する

子育て世代は月々の家計管理だけでなく、年単位の特別費の管理も特に重要です。「節約だけ」に偏るのではなく、「使う」「楽しむ」「備える」のバランスを大切にしたいものです。

お子さまの成長に伴ってどのような支出が増えていくのかを見通しながら、どのように資金を蓄えていくのが自分たちの家庭に合っているのか、家族で話し合ってみるのもよいですね。



<プロフィール>

お金の知識を豊富にして自分だけでなく誰かの役にも立ちたいとファイナンシャルプランナー2級を取得。勉強不足を認識しつつ、時代に遅れないようにと、まだまだ勉強中です。



Messages from 恵理さん



『今』は一瞬で過ぎてしまいます。

でも、今日の自分が何か少しでも頑張れたら、

明日の自分が一歩前へ進める。

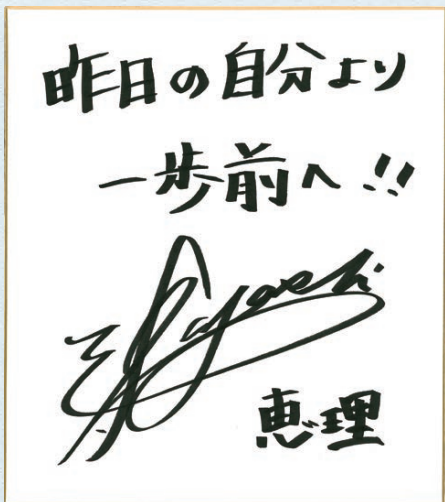
その積み重ねが、未来の自分への

貯金になると思います。

結果的に『夢』が叶うかどうかはわかりません。

ただ、あなたの積み重ねてきた努力は、

必ずあなたの力になりますよ！



【恵理（えり）】モデル、俳優、リポーター

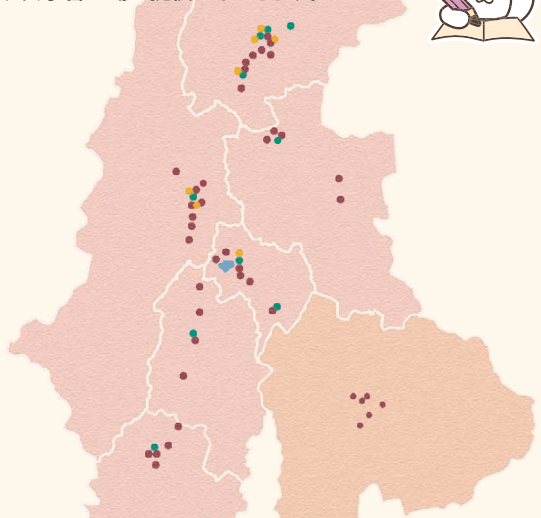
長野県上田市出身。2010年にモデルとしてデビューすると、高校卒業までは長野県内の高校に通いながら仕事を両立させていた。卒業後はモデルのほかCM出演やタレント、俳優として幅広く活躍。2012年には那須映画祭「FM88.00」で映画初出演および

初主演も果たしている。

現在はSBC信越放送の情報番組「すぐだせテレビ」にリポーターとして出演。また信州上田観光大使も務めるなど、地元根差した活動も精力的にこなす。今年3月、長野市出身のお笑い芸人・もう中学生との結婚を報告した。



いずみ塾・ベルーフアカデミー・東進衛星予備校は、全ての子どもたちに広く学習の場を提供していきます。



長野	北長野校	026-219-1820
	尾葉部校	026-267-6633
	西三今井駅前	026-256-6633
	篠曲島校	026-285-0205
東信	上田西原校	026-214-6115
	上田東原校	026-214-3095
	上田久平校	026-247-8820
	佐野沢校	026-213-6627
松本	豊科校	0268-71-5453
	信大前校	0268-24-0543
	信大前校	0268-28-0208
	南本山校	0267-88-6064
諏訪	南清水校	0267-77-7405
	村山井前校	0263-73-6445
	広丘駅前校	0263-87-6584
	塩尻駅前校	0263-87-3175
上伊那	岡谷駅前校	0263-87-3070
	下諏訪南校	0263-87-8843
	上諏訪南校	0263-57-8650
	茅野駅前校	0263-87-3080
下伊那	富士見校	0263-52-9491
	辰野校	0266-23-9412
	箕輪校	0266-28-8335
	伊那那根校	0266-53-6886
山梨	川島校	0266-57-0288
	高森校	0266-82-6700
	伊那黒田校	0266-62-7601
	飯田黒尾校	0266-44-1244
ベルーフアカデミー	甲府東校	0265-70-5867
	甲府池田校	0265-71-7477
	甲府昭和校	0265-82-4384
	大里校	0265-82-4384
東進衛星予備校	ウエルクス山の手通り校	0265-36-2979
	甲斐ヶ丘校	0265-35-7611
	飯田松尾校	0265-49-8350
	飯田上郷校	0265-48-5288
東進衛星予備校	飯田上郷校	0265-21-7755
	飯田上郷校	055-225-4165
	飯田上郷校	055-225-5431
	飯田上郷校	055-288-0148
東進衛星予備校	飯田上郷校	055-288-9760
	飯田上郷校	055-255-1008
	飯田上郷校	0551-30-9015
	飯田上郷校	0551-30-9015

ながの子育て家庭優待パスポート

全国共通
子育て支援パスポート
全国共通展開協賛店

お友達募集中!

Instagram
更新中!

@izumi.juku

お友達募集中!

LINE
公式アカウント

@819aktpd

AAA 教育監修社

いずみ塾は、公益社団法人全国学習塾協会の認証を受けています。

100044

編集後記

6月といえば「衣替え」ですが、最近(特に高校)は私服通学が増え、登校時の雰囲気ガラッと変わる感じはないかもしれません。衣替えは明治の頃に一般に定着していったそうですが、温暖化が進む昨今は衣替え期間の前後に「移行期間」が設けられ、当初とは適切な時期が違ってきているといえます。

小学生も一斉に夏服になるイメージはないですが、そういえば最近では年中半袖・半ズボンという元気な男児を見かけなくなった気がします。秋や冬に「寒くないの?」ってよく心配したのですが、ここ数年の高温傾向により、またそうした“わんぱく”な格好の子が普通に見られるようになるのでしょうか。

【いずみ塾本部】
株式会社アイキューブ / 長野県茅野市塚原1-3-21

平均点からトップ校へ合格!

ベルーフアカデミー

東進衛星予備校

☎ 0120-72-8655 ■フリーダイヤル受付時間(月曜~金曜) / 10:00~21:00 https://izumijuku.co.jp いずみ塾

■校舎受付時間(火曜~土曜) / 16:00~22:00 https://beruf-academy.jp ベルーフアカデミー